

CONSEIL DÉPARTEMENTAL DE VAUCLUSE
Direction des Interventions et de la Sécurité Routière
Agence de CARPENTRAS
Centre routier de SAULT

N° de l'arrêté **2022-6.1 06**

Arrêté temporaire Réf. AT 2022-1084 DISR
Portant réglementation de la circulation sur la
D942 du PR 35+0000 au PR 56+0340
Communes de Villes-sur-Auzon, Blauvac et Monieux

Hors agglomération
La Présidente du Conseil départemental

- VU** la demande présentée le 12/07/2022 par UNION CYCLISTE SORGUAIS demeurant 37 avenue Achille Maureau 84700 Sorgues représentée par Monsieur Rocki GERVASIO, pour l'organisation d'une épreuve intitulée "5e montée chronométrée de la Nesque", devant se dérouler le 4 septembre 2022,
- VU** le Code général des collectivités territoriales et notamment l'article L. 3221-4
- VU** le Code de la route et notamment les articles R. 411-8, R.411-30, R.412-9, R.413-3-1 et R411-3 à R411-8
- VU** l'Instruction interministérielle sur la signalisation routière et notamment le livre 1, 4ème partie, signalisation de prescription et le livre 1, 8ème partie, signalisation temporaire
- VU** la déclaration en date du 01/05/2022
- VU** l'arrêté de la Présidente du Conseil départemental n° 2022-2821 du 30 mars 2022 portant délégation de signature à Monsieur Patrice LIONS, Chef de l'agence routière de Carpentras, et en cas d'absence ou d'empêchement à Monsieur Patrick MUS, Adjoint au Chef de l'agence routière de Carpentras
- CONSIDÉRANT** que la sécurité des usagers et le bon déroulement de l'épreuve nécessitent la réglementation temporaire de la circulation sur la route départementale empruntée,

ARRÊTE

ARTICLE 1

Le 4 septembre 2022, de 8 h 00 à 12 h 30 la circulation sera réglementée sur la D942 du PR 35+0000 au PR 56+0340 sur l'itinéraire emprunté par les participants de la façon suivante :

La circulation sera interdite, dans les 2 sens de circulation pour tous les véhicules sur la D942 du PR 35+0000 au PR 56+0340 (Villes-sur-Auzon, Blauvac et Monieux) situés hors agglomération.

Une déviation sera mise en place pour tous les véhicules,

- Par la RD 1 dans les deux sens
- Par la RD 942 dans les deux sens entre Monieux et la RD 1.

Par dérogation, la circulation sera autorisée aux services d'urgence, aux riverains et aux véhicules d'accompagnement de la société organisatrice habilités, qui pourront emprunter les voies interdites à la circulation sous réserve de circuler de préférence dans le sens de l'évènement.
Le plan général de déviation sera annexé au présent arrêté.

Dispositions spéciales

Les accès riverains, publics et privés seront maintenus. L'organisation adaptera sa signalisation en rapport de la zone occupée afin de guider les riverains.

ARTICLE 2

Des panneaux d'information annonçant l'évènement seront positionnés de part et d'autre des sections concernées, des panneaux de rappel seront intercalés entre les panneaux précités. Les panneaux d'information seront mis en place sur le parcours et ses abords **10 jours** avant le début de l'épreuve.

Une signalisation d'annonce de la course (AK14 et un panneau « attention course ») devra être positionnée sur les routes débouchant sur l'itinéraire de la course, 100 mètres avant les intersections.

La signalisation destinée à assurer l'information et la sécurité des usagers et la signalisation réglementaire nécessaire à la mise en œuvre des restrictions définies ci-dessus sera fournie, mise en place conformément aux dispositions de l'instruction interministérielle sur la signalisation routière notamment le livre 1, 8ème partie, signalisation temporaire, et entretenue par l'organisateur de la manifestation.

UNION CYCLISTE SORGUAIS

Adresse : 37 avenue Achille Maureau 84700 Sorgues

Mail : gervasiorocki@gmail.com

La personne désignée par l'organisateur chargée d'assurer la mise en place et la maintenance de la signalisation pendant la durée de la manifestation est:

M. GERVASIO Rocki

Téléphone: 06 08 97 32 98

ARTICLE 3

Les dispositions définies par le présent arrêté annulent et remplacent toutes les dispositions contraires et antérieures pendant la durée de l'épreuve.

ARTICLE 4

M. le Commandant du Groupement de Gendarmerie de Vaucluse et Mme la Présidente du Conseil départemental sont chargés, chacun en ce qui le concerne, de l'exécution du présent arrêté qui sera affiché par l'organisateur aux extrémités des zones de l'épreuve et sections de route départementale fermées à la circulation.

13 JUL. 2022
Fait à Carpentras, le
Pour la Présidente et par délégation

L'Adjoint au Chef d'Agence
Patrice MUS



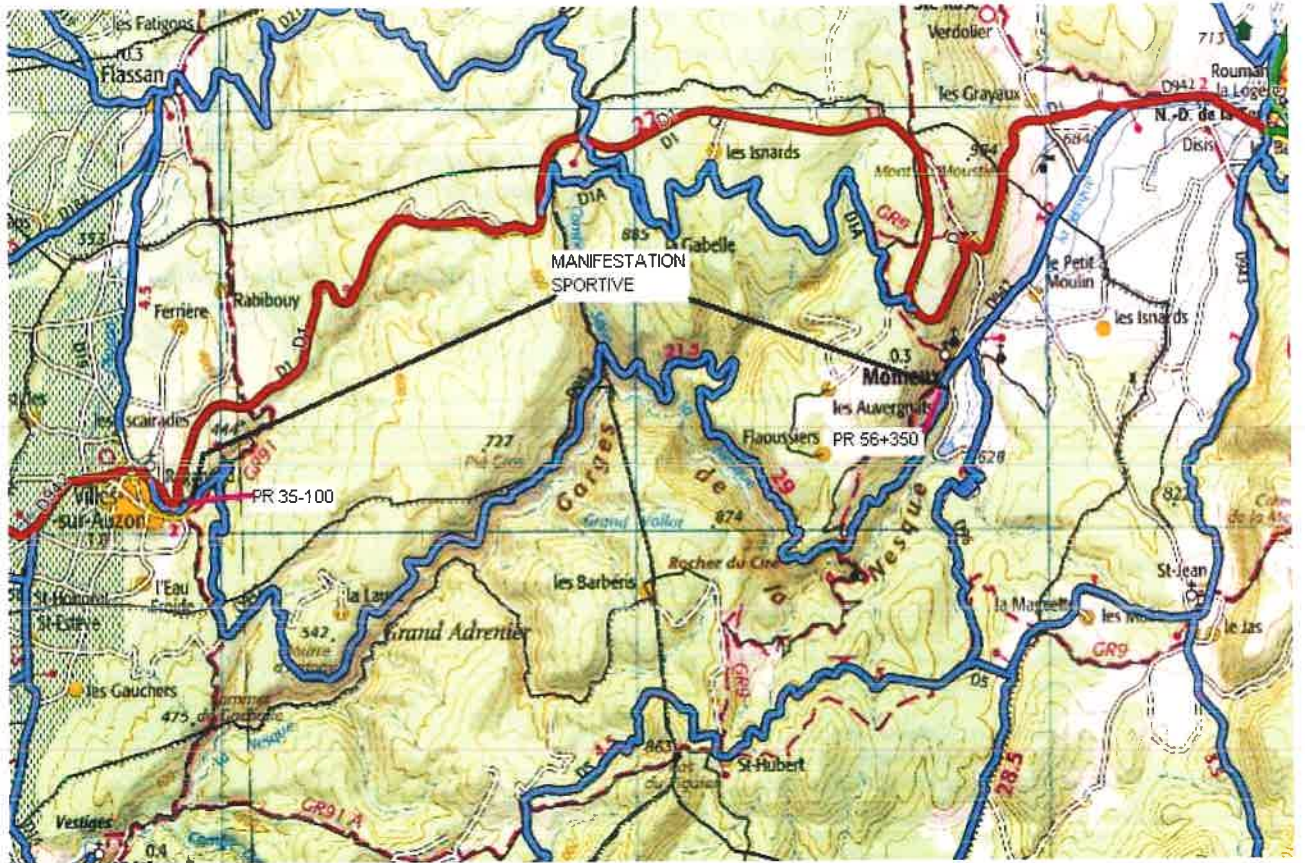
Annexe :

Plan général de déviation

Diffusion :

- Mme la Chef du Service Réseau Vaucluse de la Direction des Transports de la Région PACA
- Préfecture - Service manifestations sportives
- Monsieur le Maire de la commune de VILLES-SUR-AUZON
- Monsieur le Maire de la commune de BLAUVAC
- Monsieur le Maire de la commune de MONIEUX
- SDIS
- Monsieur Rocki GERVASIO (UNION CYCLISTE SORGUAIS)
- M. le Commandant du Groupement de Gendarmerie de Vaucluse
- M. le Chef de l'Agence de CARPENTRAS

Conformément aux dispositions de la loi n°2018-493 du 20 juin 2018 relative à la protection des données personnelles, le bénéficiaire est informé qu'il dispose d'un droit d'accès, de rectification, d'effacement ou de demande de limitation de traitement des données qu'il peut exercer, pour les informations le concernant, auprès de la collectivité signataire du présent document.







N° de l'arrêté : 2022 - 6107

**Arrêté temporaire Réf. AT 2022-1092 DISR
Portant réglementation de la circulation sur la
D24 au PR 8+0160
Commune de Cavailon
Hors agglomération**

La Présidente du Conseil départemental

- VU le Code général des collectivités territoriales et notamment l'article L. 3221-4
- VU le Code de la route et notamment les articles R. 411-8 et R. 413-1
- VU l'Instruction interministérielle sur la signalisation routière et notamment le livre 1, 8ème partie, signalisation temporaire
- VU l'arrêté de la Présidente du Conseil départemental n° 2022-2824 du 30 mars 2022 portant délégation de signature à Monsieur Marc MAZELLIER, Chef de l'agence routière de Pertuis, et en cas d'absence ou d'empêchement à Monsieur Jean-Michel SERVAIRE, Adjoint au Chef de l'agence routière de Pertuis
- VU la demande en date du 13/07/2022 de l'entreprise NEOTRAVAUX, intervenant pour le compte du Conseil départemental de Vaucluse

CONSIDÉRANT que les travaux de réhaussement d'une bouche à clé nécessitent la réglementation temporaire de la circulation

ARRÊTE

Article 1

A compter du 18/07/2022 et jusqu'au 22/07/2022 les travaux de réhaussement d'une bouche à clé sur la D24 au PR 8+0160 seront effectués de 8h00 à 17h00 dans les conditions suivantes :

L'entreprise devra, lors des contrôles sur chantier, être en possession et en mesure de présenter la permission de voirie et/ou l'arrêté temporaire concernant les travaux dont elle a la charge.

Prescriptions :

Dans la zone de travaux, la circulation sera alternée manuellement par piquets K10.

La vitesse sera progressivement limitée à 50 km/h.

Le dépassement de tous véhicules autres que les deux roues sera interdit.

L'activité du chantier sera suspendue de 17h00 à 8h00.

Signalisation :

La signalisation sera établie sur la base des indications du manuel du chef de chantier, Signalisation temporaire volume 1 "routes bidirectionnelles" notamment la fiche CF23.

La signalisation devra être en permanence adaptée aux différentes phases du chantier. Elle sera déposée par l'entreprise dès qu'elle n'aura plus son utilité.

L'implantation des signaux sera conforme à la fiche n° 4 du manuel du chef de chantier.

Les matériels de signalisation temporaire seront tous de classe 2, conformément à l'article 52 du règlement de voirie départemental de Vaucluse.

Les panneaux seront solidement fixés sur un support stable qui pourra être lesté. Le lestage ne doit pas être réalisé avec des matériaux agressifs ou qui pourraient constituer un danger pour la circulation.

L'entreprise balisera de jour et de nuit les fouilles, les dénivellations, les matériels et dépôts de matériaux sur la base des schémas DT2, DT4 et la fiche n°3 du "manuel de chef de chantier - routes bidirectionnelles".

Dispositions particulières :

L'entreprise assurera en permanence la propreté de la chaussée dans la zone du chantier et de ses abords et effectuera à cet effet et autant que nécessaire les nettoyages de la chaussée.

Tout dommage causé au domaine public devra être réparé qualitativement à l'identique par l'entreprise.

Article 2

La signalisation réglementaire, conforme aux dispositions de l'instruction interministérielle sur la signalisation routière et aux schémas et fiches définis à l'article 1 du présent arrêté, sera mise en place et entretenue sous la responsabilité de l'entreprise chargée des travaux :

NEOTRAVAUX - ZAC La Cigalière

120, allée du Mistral - 84250 LE THOR

Tél: - Port: 0686013850 - adresse courriel: ojaumard@neotravaux.com

Les coordonnées de contact pour toute demande d'intervention pour la maintenance de la signalisation pendant toute la durée du chantier sont :

M. JAUMARD Olivier Tél : 06 86 01 38 50.

Article 3

Les dispositions définies par le présent arrêté prendront effet le jour de la mise en place de la signalisation prévue à l'article 1 ci-dessus.

L'entreprise informera les services du Département : Centre routier de CAVAILLON, M. POYET Xavier Chef de centre Tél : 06 27 40 49 86

ou

M. OLIVERO Nicolas Adjoint au Chef de centre Tél : 06 24 95 47 50

du démarrage des travaux, des jours d'interventions de l'entreprise et des interruptions de chantiers

Article 4

Le présent arrêté, dont les dispositions annulent et remplacent pendant la durée des travaux toutes les dispositions contraires et antérieures, sera affiché aux extrémités du chantier.

Article 5

Mme la Présidente du Conseil départemental et M. le Directeur départemental de la Sécurité Publique sont chargés, chacun en ce qui le concerne, de l'exécution du présent arrêté.

Fait à Pertuis, le **13 JUL. 2022**
Pour la Présidente et par délégation

L'adjoint au chef d'agence
Jean-Michel SERVAIRE

Annexes:

CF23 Routes bidirectionnelles alternat par piquets K10

Diffusion :

- Mme la Chef du Service Réseau Vaucluse de la Direction des Transports de la Région PACA
- Monsieur le Maire de la commune de CAVAILLON
- SDIS
- NEOTRAVAUX
- M. le Directeur départemental de la Sécurité Publique
- M.le Chef de l'Agence de PERTUIS

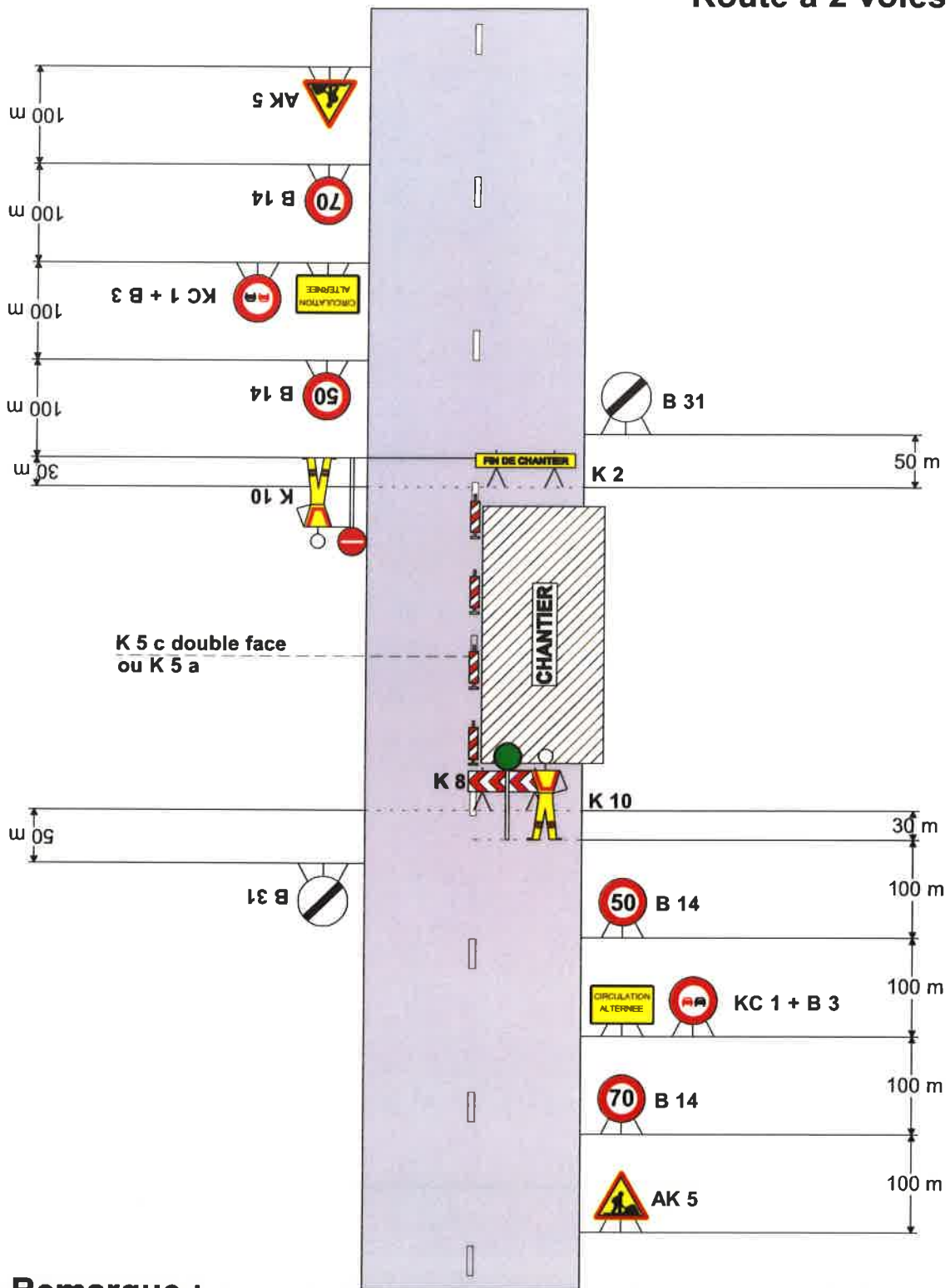
Conformément aux dispositions de la loi n°2018-493 du 20 juin 2018 relative à la protection des données personnelles, le bénéficiaire est informé qu'il dispose d'un droit d'accès, de rectification, d'effacement ou de demande de limitation de traitement des données qu'il peut exercer, pour les informations le concernant, auprès de la collectivité signataire du présent document.



Chantiers fixes

Alternat par piquets K 10

Circulation alternée
Route à 2 voies



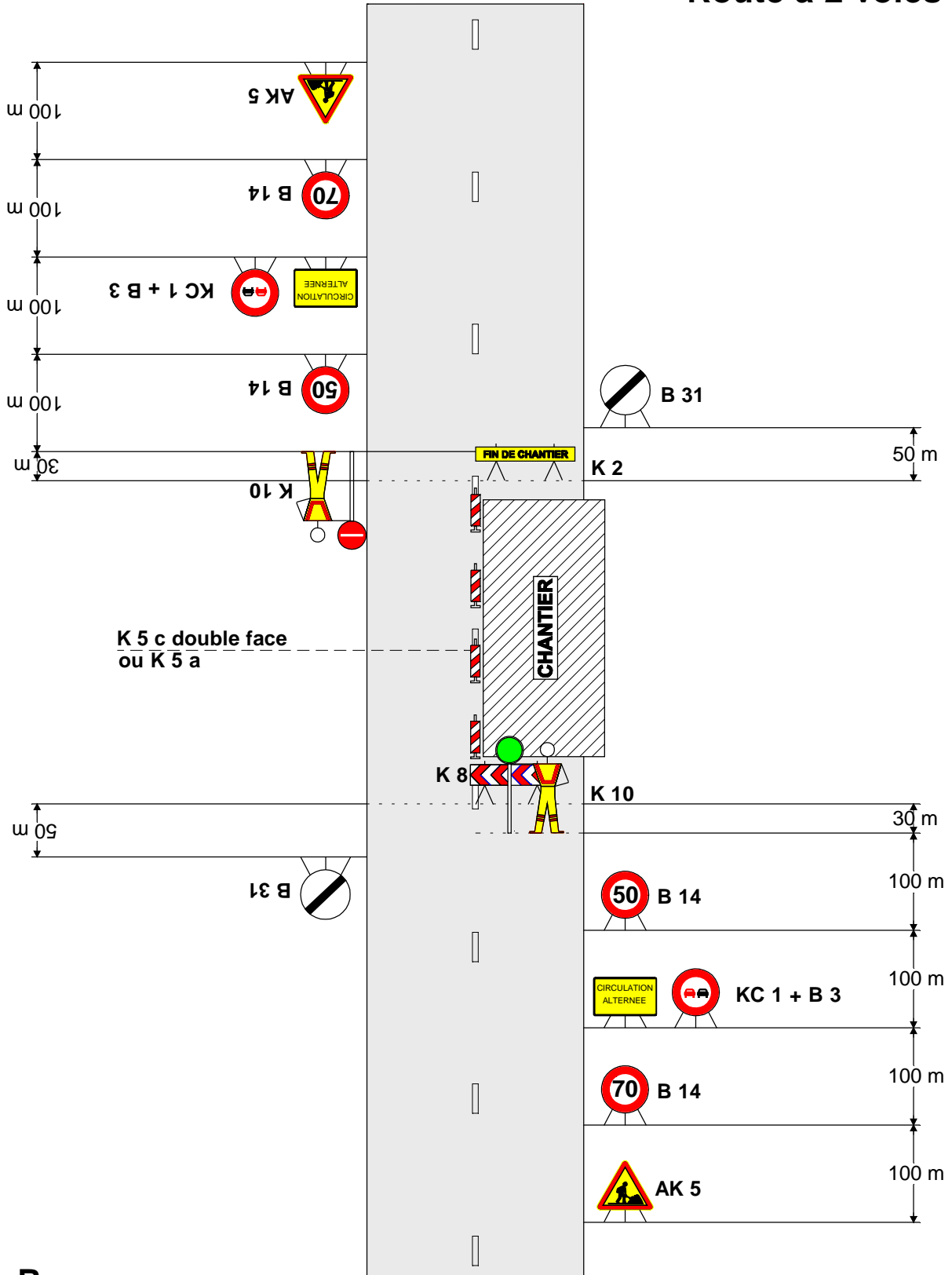
Remarque :

- Dispositif applicable uniquement de jour et sous certaines conditions : Cf. Signalisation temporaire - Les alternats.

Chantiers fixes

Alternat par piquets K 10

Circulation alternée
Route à 2 voies



Remarque :

- Dispositif applicable uniquement de jour et sous certaines conditions : Cf. Signalisation temporaire - Les alternats.



CONSEIL DEPARTEMENTAL DE VAUCLUSE
Direction des Interventions et de la Sécurité Routière
Agence de PERTUIS
Centre routier de CAVAILLON

Publié le
13 juillet 2022
Département de
Vaucluse

République Française

N° de l'arrêté : 2022 - 6108

**Arrêté temporaire Réf. AT 2022-1093 DISR
Portant réglementation de la circulation sur la
D938 du PR 49+0450 au PR 49+0610
Commune de Cavailhon
Hors agglomération**

La Présidente du Conseil départemental

- VU le Code général des collectivités territoriales et notamment l'article L. 3221-4
- VU le Code de la route et notamment les articles R. 411-8 et R. 413-1
- VU l'Instruction interministérielle sur la signalisation routière et notamment le livre 1, 8ème partie, signalisation temporaire
- VU l'arrêté de la Présidente du Conseil départemental n° 2022-2824 du 30 mars 2022 portant délégation de signature à Monsieur Marc MAZELLIER, Chef de l'agence routière de Pertuis, et en cas d'absence ou d'empêchement à Monsieur Jean-Michel SERVAIRE, Adjoint au Chef de l'agence routière de Pertuis
- VU la demande en date du 13/07/2022 de l'entreprise AGILIS, intervenant pour le compte du Conseil départemental de Vaucluse

CONSIDÉRANT que les travaux de dmolition de bordures et la réalisation d'un muret nécessitent la réglementation temporaire de la circulation

ARRÊTE

Article 1

A compter du 18/07/2022 et jusqu'au 20/07/2022 les travaux de dmolition de bordures et la réalisation d'un muret sur la D938 du PR 49+0450 au PR 49+0610 seront effectués de 20h 00 à 6h00 dans les conditions suivantes :

L'entreprise devra, lors des contrôles sur chantier, être en possession et en mesure de présenter la permission de voirie et/ou l'arrêté temporaire concernant les travaux dont elle a la charge.

Prescriptions :

Dans la zone de travaux, la circulation sera alternée par feux.

La vitesse sera progressivement limitée à 50 km/h.

Le dépassement de tous véhicules autres que les deux roues sera interdit.

La signalisation sera établie sur la base des indications du manuel du chef de chantier, Signalisation temporaire volume 1 "routes bidirectionnelles" notamment et la fiche CF24 .

L'activité du chantier sera suspendue de 6h00 à 20h00.

Signalisation :

La signalisation devra être en permanence adaptée aux différentes phases du chantier. Elle sera déposée par l'entreprise dès qu'elle n'aura plus son utilité.

L'implantation des signaux sera conforme à la fiche n° 4 du manuel du chef de chantier.

Les matériels de signalisation temporaire seront tous de classe 2, conformément à l'article 52 du règlement de voirie départemental de Vaucluse.

Les panneaux seront solidement fixés sur un support stable qui pourra être lesté. Le lestage ne doit pas être réalisé avec des matériaux agressifs ou qui pourraient constituer un danger pour la circulation.

L'entreprise balisera de jour et de nuit les fouilles, les dénivellations, les matériels et dépôts de matériaux sur la base des schémas DT2, DT4 et la fiche n°3 du "manuel de chef de chantier - routes bidirectionnelles".

Dispositions particulières :

L'entreprise assurera en permanence la propreté de la chaussée dans la zone du chantier et de ses abords et effectuera à cet effet et autant que nécessaire les nettoyages de la chaussée.

Tout dommage causé au domaine public devra être réparé qualitativement à l'identique par l'entreprise.

Article 2

La signalisation réglementaire, conforme aux dispositions de l'instruction interministérielle sur la signalisation routière et aux schémas et fiches définis à l'article 1 du présent arrêté, sera mise en place et entretenue sous la responsabilité de l'entreprise chargée des travaux :

AGILIS - ZA La Cigalière 4 , Allée du sirocco - 84250 Le Thor

Tél: - Port: 06 77 07 55 63 - adresse courriel: rmontagut@agilis.net

Les coordonnées de contact pour toute demande d'intervention pour la maintenance de la signalisation pendant toute la durée du chantier sont :

M. MONTAGUT Roland Tél : 0677 07 55 63.

Article 3

Les dispositions définies par le présent arrêté prendront effet le jour de la mise en place de la signalisation prévue à l'article 1 ci-dessus.

L'entreprise informera les services du Département : Centre routier de CAVAILLON, M. POYET Xavier Chef de centre Tél : 06 27 40 49 86

ou

M. OLIVERO Nicolas Adjoint au Chef de centre Tél : 06 24 95 47 50

du démarrage des travaux, des jours d'interventions de l'entreprise et des interruptions de chantiers

Article 4

Le présent arrêté, dont les dispositions annulent et remplacent pendant la durée des travaux toutes les dispositions contraires et antérieures, sera affiché aux extrémités du chantier.

Article 5

Mme la Présidente du Conseil départemental et M. le Directeur départemental de la Sécurité Publique sont chargés, chacun en ce qui le concerne, de l'exécution du présent arrêté.

Fait à Pertuis, le **13 JUL. 2022**
Pour la Présidente et par délégation

L'adjoint au chef d'agence
Jean-Michel SERVAIRE

Annexes:

CF24 Routes bidirectionnelles alternat par feux

Diffusion :

- Mme la Chef du Service Réseau Vaucluse de la Direction des Transports de la Région PACA
- Monsieur le Maire de la commune de CAVAILLON
- SDIS
- AGILIS
- M. le Directeur départemental de la Sécurité Publique
- M.le Chef de l'Agence de PERTUIS

Conformément aux dispositions de la loi n°2018-493 du 20 juin 2018 relative à la protection des données personnelles, le bénéficiaire est informé qu'il dispose d'un droit d'accès, de rectification, d'effacement ou de demande de limitation de traitement des données qu'il peut exercer, pour les informations le concernant, auprès de la collectivité signataire du présent document.

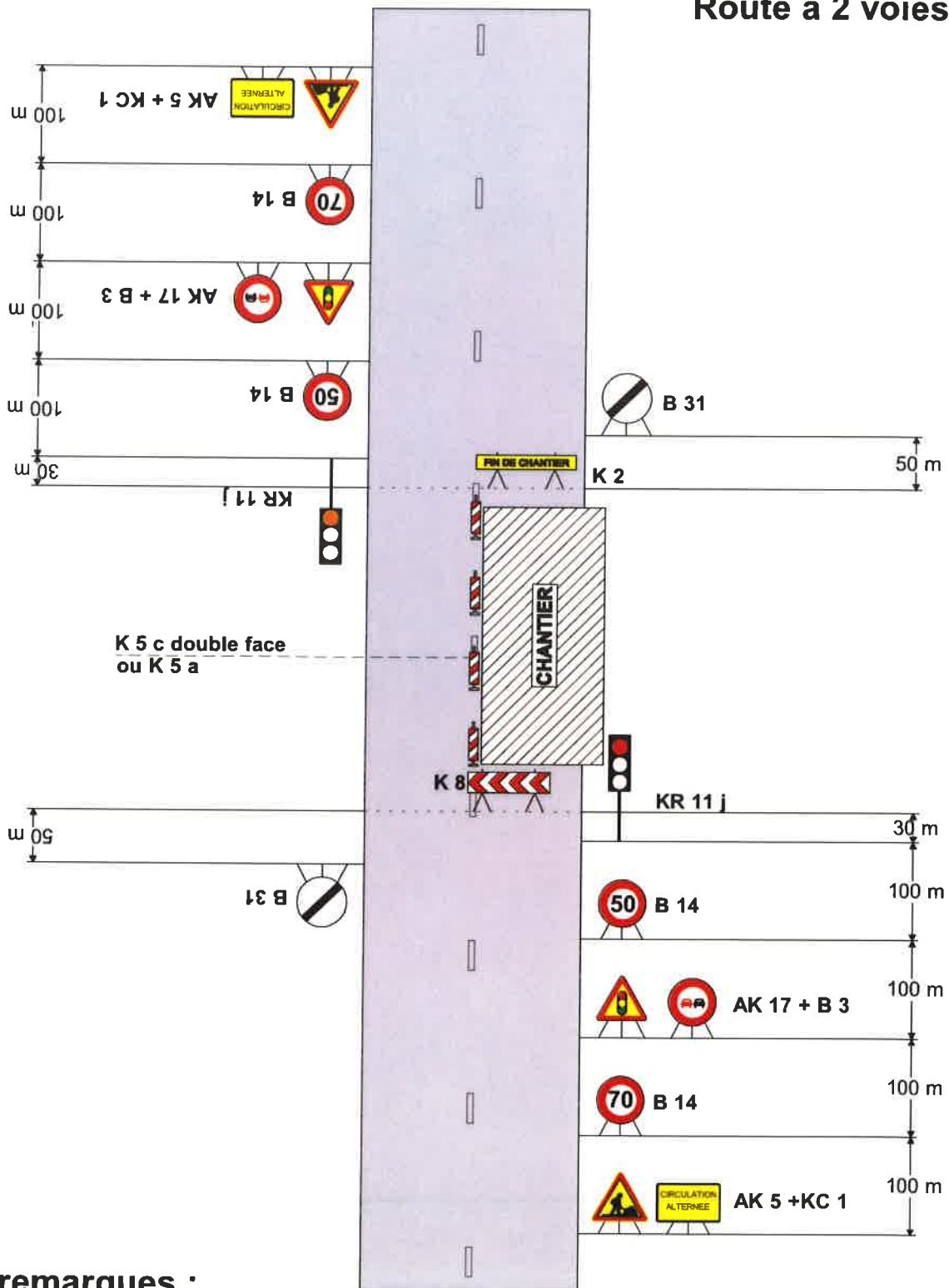


Chantiers fixes

Alternat par signaux tricolores

Circulation alternée

Route à 2 voies



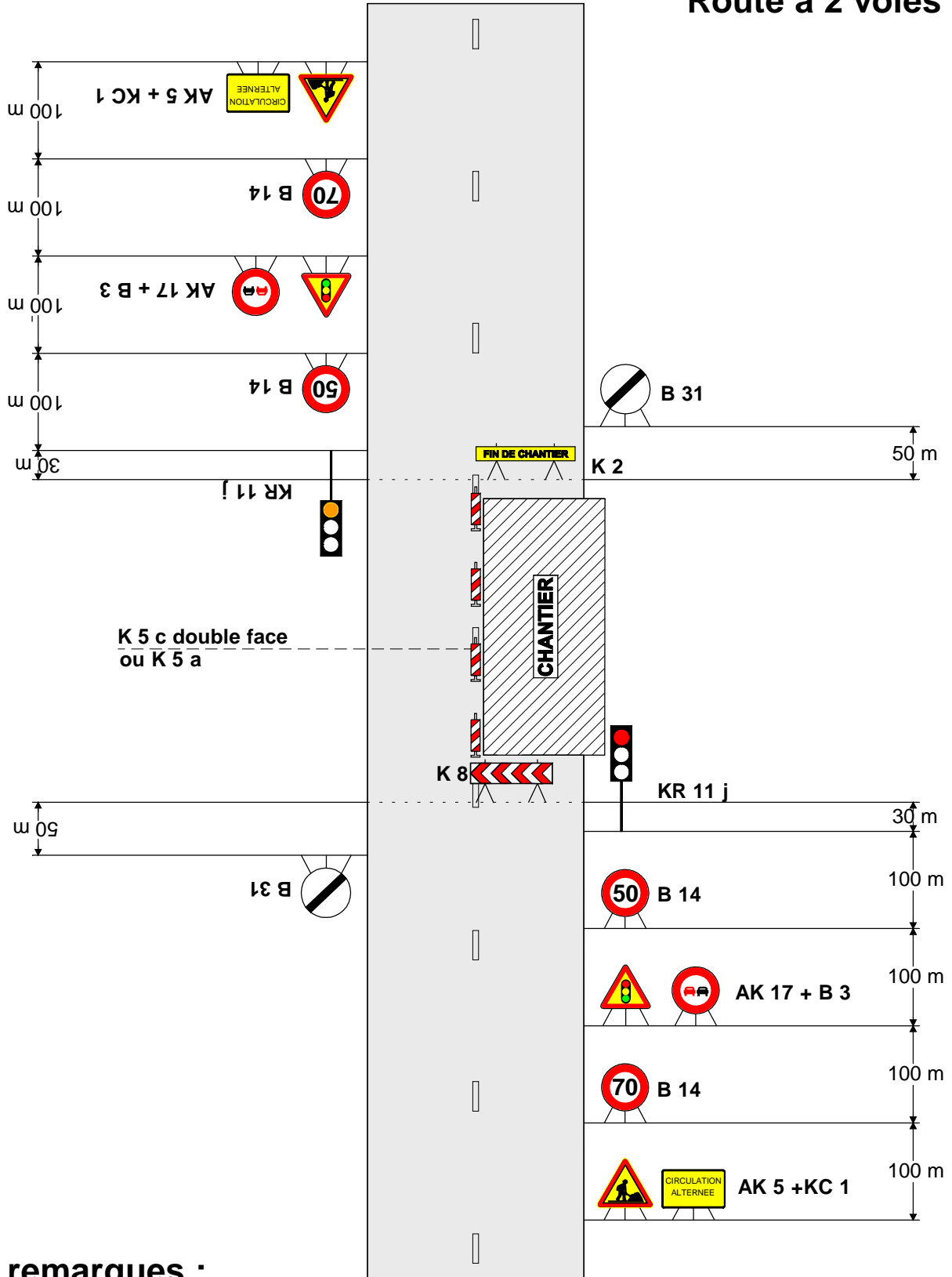
remarques :

- Schéma à appliquer notamment lorsque l'alternat doit être maintenu de nuit, en absence de visibilité réciproque.
- Pour le réglage des signaux tricolores : Cf. Signalisation temporaire - Les alternats.

Chantiers fixes

Alternat par signaux tricolores

Circulation alternée
Route à 2 voies



remarques :

- Schéma à appliquer notamment lorsqu l'alternat doit être maintenu de nuit, en absence de visibilité réciproque.
- Pour le réglage des signaux tricolores : Cf. Signalisation temporaire - Les alternats.

N° de l'arrêté : 2022 - 6109

**Arrêté Réf. AV - 2022 0522 - DISR
Portant Permission de voirie
pour aménagement d'accès provisoire
sur la D973 au PR 27+0300
commune de Mérindol
en agglomération**

La Présidente du Conseil départemental

- VU la demande en date du 13/07/2022 par laquelle AST GROUPE 4 av du Docteur Pramayon 13690 GRAVESON représentée par Madame Ophélie GUITON, sollicite l'autorisation d'aménagement d'accès,
- VU le code général des collectivités territoriales
- VU le code général de la propriété des personnes publiques
- VU le code de la voirie routière
- VU la délibération n° 2019-471 du 21 juin 2019 du Conseil départemental de Vaucluse approuvant le règlement de voirie départementale
- VU l'arrêté de la Présidente du Conseil départemental n° 2022-2824 du 30 mars 2022 portant délégation de signature à Monsieur Marc MAZELLIER, Chef de l'agence routière de Pertuis, et en cas d'absence ou d'empêchement à Monsieur Jean-Michel SERVAIRE, Adjoint au Chef de l'agence routière de Pertuis
- VU l'état des lieux,

ARRÊTE

Cette permission annule et remplace la permission n° 2022 0499-DISR en date du 07/07/2022

L'ayant droit de cette permission se doit d'en faire porter connaissance à toutes les entreprises intervenantes.

Article 1 - Autorisation

Le bénéficiaire est autorisé :

- à occuper le domaine public de la D973 au PR 27+0300, Commune de Mérindol, et,
- à exécuter les travaux de création d'un accès avec aqueduc provisoire pour toute la durée des travaux

à charge pour lui de se conformer aux dispositions des articles suivants :

Article 2 - Sécurité et signalisation de chantier

Deux mois avant le début des travaux, l'entreprise chargée de leur exécution, devra demander un arrêté de police de la circulation pour signaler son chantier, auprès de l'autorité détentrice du pouvoir de police de la circulation (hors agglomération : la Présidente du Conseil départemental représentée par l'agence routière départementale, en agglomération : le Maire de la commune).

La présente autorisation ne dispense pas le bénéficiaire des autres procédures réglementaires à effectuer préalablement à l'engagement des travaux, notamment la Déclaration des Travaux (DT), la Déclaration d'Intention de Commencement de Travaux (DICT), la demande d'un arrêté de circulation...

Les droits des tiers sont et demeurent expressément réservés.

Article 3- Implantation ouverture de chantier, contrôle réception et récolement

Préparation, implantation ouverture de chantier

Avant exécution les travaux feront l'objet d'un piquetage avec le représentant de l'agence routière départementale gestionnaire de la voie :

Agence routière de Pertuis
352 avenue de Verdun
84120 Pertuis
Tél : 04 90 68 89 04
agenceroutierpertuis@vaucluse.fr

Accès avec aqueduc :

La largeur de l'accès sera de 12 mètres.

Le busage du fossé sera effectué sur une longueur 12 m, à l'aide de buses annelés ou de buses de résistance similaire, dont le diamètre intérieur ne peut-être inférieur à 400 mm.

Le fil d'eau devra respecter la pente du fossé existant et ne pas entraver le libre écoulement des buses.

Les têtes d'aqueducs présenteront un profil incliné destiné à éviter l'encastrement des véhicules et seront exécutées conformément au schéma annexé au présent arrêté.

L'accès sera réalisé conformément à la fiche technique annexée au présent arrêté :

- fiche 3 busage de fossé, et mis en œuvre dans les règles de l'art.

L'accès sera empierré, stabilisé.

Il se raccordera au bord de la chaussée sans creux ni saillie et présentera une pente supérieure à 4% dirigée vers la propriété du bénéficiaire de façon à éviter l'écoulement des eaux de ruissellement sur la chaussée.

Dépôt :

Les matériaux et matériels nécessaires à la réalisation des travaux autorisés par le présent arrêté pourront être déposés sur les dépendances de la voie.

En aucun cas ce dépôt ne pourra se prolonger pour une durée supérieure à celle des travaux prévue dans le présent arrêté. Les dépendances devront être rétablies dans leur état initial.

Dispositions générales :

Une signalisation horizontale temporaire (Peinture jaune) sera mise en place 50 mètres de part et d'autre de l'accès pour la durée des travaux. Elle sera effacée à l'issue et la signalisation horizontale permanente sera remise en l'état.

Le pétitionnaire prendra toutes les dispositions afin de préserver la sécurité des usagers de la route, il se devra d'entretenir une parfaite visibilité au droit de cet accès.

L'entretien de l'accès, y compris des éventuelles buses, têtes de buses ou caniveaux sont à la charge du pétitionnaire.

Cet entretien inclus l'enlèvement de tout obstacle au libre écoulement des eaux sur 2 m de part et d'autre de l'accès.

Une semaine avant le démarrage des travaux, le bénéficiaire devra remettre : les fiches techniques des matériaux utilisés

Article 4 - Implantation ouverture de chantier

La réalisation des travaux autorisés dans le cadre du présent arrêté ne pourra excéder une durée de 365 jour(s). Le service instructeur du Département devra être prévenu de la date d'intervention au moins 10 jours avant le début des travaux.

La date d'ouverture de chantier sera fixée par l'arrêté de police de la circulation.

La conformité des travaux sera contrôlée par le gestionnaire de la voirie au terme du chantier.

Contrôles, réception et récolement

Pendant les travaux, le bénéficiaire fera exécuter les contrôles permettant de garantir au gestionnaire de la voie l'implantation des ouvrages, la profondeur de pose des réseaux, la qualité des matériaux utilisés et la conformité de leur mise en œuvre dans les règles de l'art, les normes et spécifications demandées par la présente autorisation. Les résultats de ces contrôles seront communiqués au gestionnaire de la voie lors de la constatation de fin de chantier.

Le gestionnaire de la voie se réserve le droit de faire exécuter des contrôles complémentaires, pendant ou après les travaux, pour s'assurer de la bonne exécution des ouvrages et en particulier de la qualité des matériaux de remblai et de leur mise en œuvre. Les ouvrages non conformes devront être repris aux frais du bénéficiaire.

Le bénéficiaire informera le gestionnaire de la voie de l'achèvement des travaux et lui demandera la constatation de fin de chantier. La conformité des travaux sera contrôlée par le gestionnaire de la voie, notamment au vu des résultats des contrôles effectués, de la remise en état des lieux et de la sécurité de circulation après travaux.

L'intervenant établira et tiendra à disposition du gestionnaire de voirie un plan de récolement de ses installations de classe A, géoréférencés conformément à la réglementation en vigueur, et rattachés en planimétrie à la zone Lambert 93 et en altimétrie au système NGF-IGN69. Ils seront fournis sous forme dématérialisée.

La communication de ces plans au gestionnaire de la voie devra intervenir dans les trois mois suivant sa demande.

Article 5 - Responsabilité

Cette autorisation est délivrée à titre personnel et ne peut être cédée.

Son titulaire est responsable tant vis-à-vis de la collectivité représentée par le signataire que vis-à-vis des tiers, des accidents de toute nature qui pourraient résulter de la réalisation de ses travaux ou de l'installation de ses biens mobiliers.

Dans le cas où l'exécution de l'autorisation ne serait pas conforme aux prescriptions techniques définies précédemment, le bénéficiaire sera mis en demeure de remédier aux malfaçons, dans un délai au terme duquel le gestionnaire de la voirie se substituera à lui. Les frais de cette intervention seront à la charge du bénéficiaire et récupérés par l'administration comme en matière de contributions directes.

Il se devra d'entretenir l'ouvrage implanté sur les dépendances domaniales, à charge pour lui de solliciter l'autorisation d'intervenir pour procéder à cet entretien, auprès du signataire du présent arrêté.

Les droits des tiers sont et demeurent expressément réservés.

Article 6 - Validité de l'autorisation

La présente autorisation est délivrée à titre précaire et révocable.

Cette autorisation peut être retirée à tout moment pour des raisons de gestion de voirie.

En cas de révocation de l'autorisation ou au terme de sa validité, son bénéficiaire sera tenu, si les circonstances l'exigent, de remettre les lieux dans leur état primitif dans le délai d'un mois à compter de la révocation ou du terme de l'autorisation. Passé ce délai, en cas d'inexécution, un procès-verbal sera dressé à son encontre, et la remise en état des lieux sera exécutée d'office aux frais du bénéficiaire de la présente autorisation. Le gestionnaire de voirie se réserve le droit de demander le déplacement des ouvrages autorisés aux frais de l'occupant, dès lors que des travaux de voirie dans l'intérêt général s'avéreront nécessaires.

Fait à Pertuis, le **13 JUL. 2022**
Pour la Présidente et par délégation

L'adjoint au chef d'agence
Jean-Michel SERVAIRE

Annexes:

Accès - Fiche 3 accès busage de fossé

Diffusion :

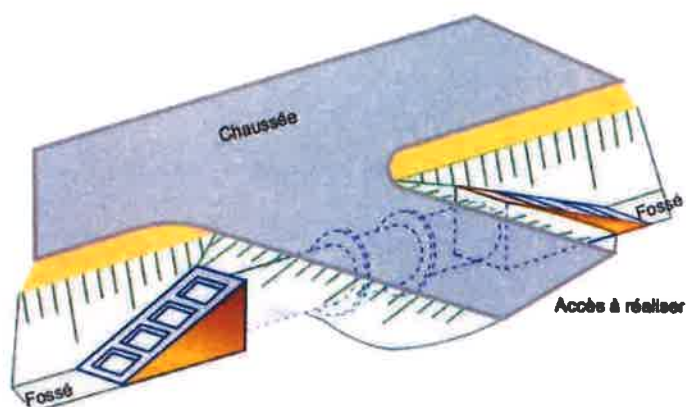
- Madame Ophélie GUTTON (AST GROUPE)
- Monsieur le Maire de la commune de MERINDOL
- POLICE MUNICIPALE DE MERINDOL
- M.le Chef de l'Agence de PERTUIS

Le présent arrêté peut faire l'objet d'un recours auprès du tribunal administratif de Nîmes, dans un délai de 2 mois à partir de sa notification. Le tribunal administratif peut être aussi saisi par l'application informatique "Télérecours Citoyens" accessible par le site internet www.telerecours.fr

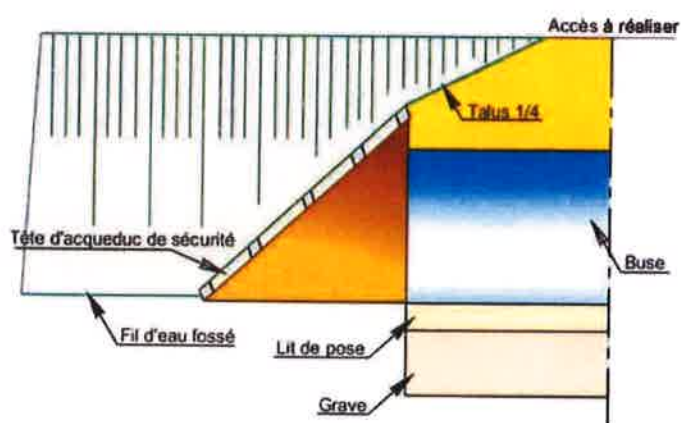
Conformément aux dispositions de la loi n° 2018-493 du 20 juin 2018 relative à la protection des données personnelles, le bénéficiaire est informé qu'il dispose d'un droit d'accès, de rectification, d'effacement ou de demande de limitation de traitement des données qu'il peut exercer, pour les informations le concernant, auprès de la collectivité signataire du présent document.

Création d'accès : Busage de fossé

SCHÉMA DE PRINCIPE



COUPE LONGITUDINALE



Référence :

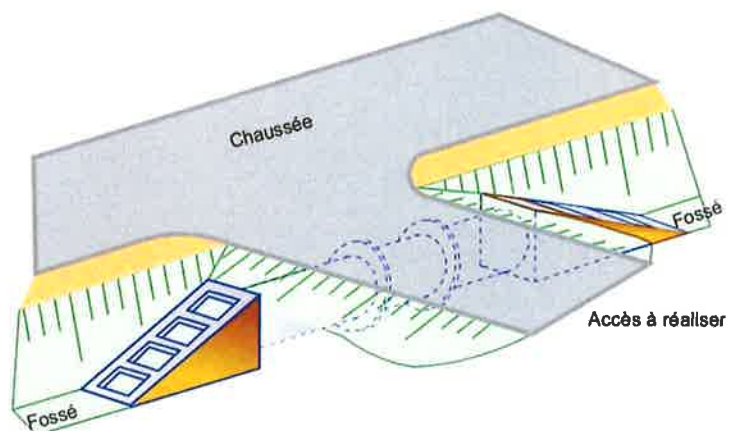
Article 21 du règlement de voirie départemental

Date de création : 29 /04/2019

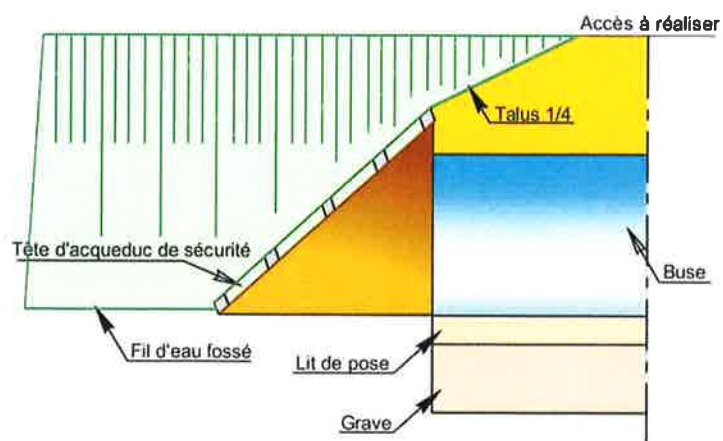


Création d'accès : Busage de fossé

SCHÉMA DE PRINCIPE



COUPE LONGITUDINALE



Référence :

Article 21 du règlement de voirie départemental

Date de création : 29 /04/2019



CONSEIL DEPARTEMENTAL DE VAUCLUSE
 Direction des Interventions et de la Sécurité Routière
 Agence de VAISON LA ROMAINE
 Centre routier d'ORANGE

Publié le
13 juillet 2022
 Département de
 Vaucluse

N° de l'arrêté 2022-6091

**Arrêté temporaire Réf. AT 2022-1061 DISR
 Portant réglementation de la circulation sur la
 D74 du PR 5+0690 au PR 6+0000
 Commune de Uchaux**

Hors agglomération

La Présidente du Conseil départemental

- VU le Code général des collectivités territoriales et notamment l'article L. 3221-4
- VU l'Instruction interministérielle sur la signalisation routière et notamment le livre 1, 4ème partie, signalisation de prescription et le livre 1, 8ème partie, signalisation temporaire
- VU le Code de la route et notamment l'article R. 411-8
- VU l'arrêté de la Présidente du Conseil départemental n° 2022-2818 du 30 mars 2022 portant délégation de signature à Monsieur Jérôme FONTAINE, Directeur des Interventions et de la Sécurité Routière, Pôle Aménagement
- VU la demande en date du 08/07/2022 de l'entreprise PELKA RESEAUX ET CANALISATIONS, intervenant pour le compte d'Enedis

CONSIDÉRANT que les travaux d'enfouissement du réseau ENEDIS nécessitent la réglementation temporaire de la circulation

ARRÊTE

Article 1

Cet arrêté est conforme à la permission de voirie N°AV 2022-0295-DISR en date du 09/06/2022.

À compter du 16/08/2022 et jusqu'au 03/09/2022, de 8h00 à 18h00, la circulation sera réglementée sur la D74 du PR 5+0690 au PR 6+0000, de la façon suivante :

Prescriptions :

Dans la zone de travaux, 24h sur 24 et sur décision de l'entreprise, la circulation sera alternée par feux.
 La vitesse sera progressivement limitée à 50 km/h.
 Le dépassement de tous véhicules autres que les deux roues sera interdit.

L'activité du chantier sera suspendue de 18h00 à 8h00.

Signalisation :

La signalisation sera établie sur la base des indications du manuel du chef de chantier, Signalisation temporaire "volume 1 routes bidirectionnelles" notamment le schéma CF24 alternat par feux, ainsi que la fiche 12 Circulation alternée.

L'implantation des signaux sera conforme à la fiche n° 4 du manuel du chef de chantier.

Les matériels de signalisation temporaire seront tous de classe 2, conformément à l'article 52 du règlement de voirie départemental de Vaucluse.

Les panneaux seront solidement fixés sur un support stable qui pourra être lesté. Le lestage ne doit pas être réalisé avec des matériaux agressifs ou qui pourraient constituer un danger pour la circulation.

L'entreprise balisera de jour et de nuit les fouilles, les dénivellations, les matériels et dépôts de matériaux sur la base des schémas DT2, DT4 et la fiche n°3 du "manuel de chef de chantier - routes bidirectionnelles".

La signalisation devra être en permanence adaptée aux différentes phases du chantier. Elle sera déposée par l'entreprise dès qu'elle n'aura plus son utilité.

Dans le cas où certains panneaux de signalisation permanente doivent être masqués pour ne pas apporter de confusion avec la signalisation temporaire, les matériaux utilisés pour le masquage seront posés de manière à ne pas détériorer les films existants.

Dispositions particulières :

Les accès riverains, publics et privés seront maintenus. L'entreprise adaptera sa signalisation en rapport de la zone traitée afin de guider les riverains.

L'entreprise assurera en permanence la propreté de la chaussée dans la zone du chantier et ses abords et effectuera à cet effet et autant que nécessaire les nettoyages de la chaussée.

Tout dommage causé au domaine public devra être réparé qualitativement à l'identique par l'entreprise.

Article 2

La signalisation réglementaire, conforme aux dispositions de l'instruction interministérielle sur la signalisation routière et aux schémas et fiches définis à l'article 1 du présent arrêté, sera mise en place et entretenue sous la responsabilité de :

PELKA RESEAUX ET CANALISATIONS
431 chemin de Leuze
84330 Caromb
Port: 07 48 88 57 23
@ : stephane.mostachi@reseaux-canalisation.com

L'entreprise informera les services du Département (Agence de VAISON LA ROMAINE) des éventuelles interruptions de chantiers (dates d'arrêt, dates de reprise...).

Article 3

Les dispositions définies par le présent arrêté prendront effet le jour de la mise en place de la signalisation prévue à l'article 1 ci-dessus.

Article 4

Le présent arrêté, dont les dispositions annulent et remplacent pendant la durée des travaux toutes les dispositions contraires et antérieures, sera affiché aux extrémités du chantier.

Article 5

Mme la Présidente du Conseil départemental et M. le Commandant du Groupement de Gendarmerie de Vaucluse sont chargés, chacun en ce qui le concerne, de l'exécution du présent arrêté.

Fait à Avignon, le 13/7/2022
Pour la Présidente et par délégué

Le Directeur des Interventions et
De la Sécurité Routière



Jérôme FONTAINE

Annexes :

CF24 Routes bidirectionnelles alternat par feux
Fiche 12 - Routes bidirectionnelles - Circulation alternée

Diffusion :

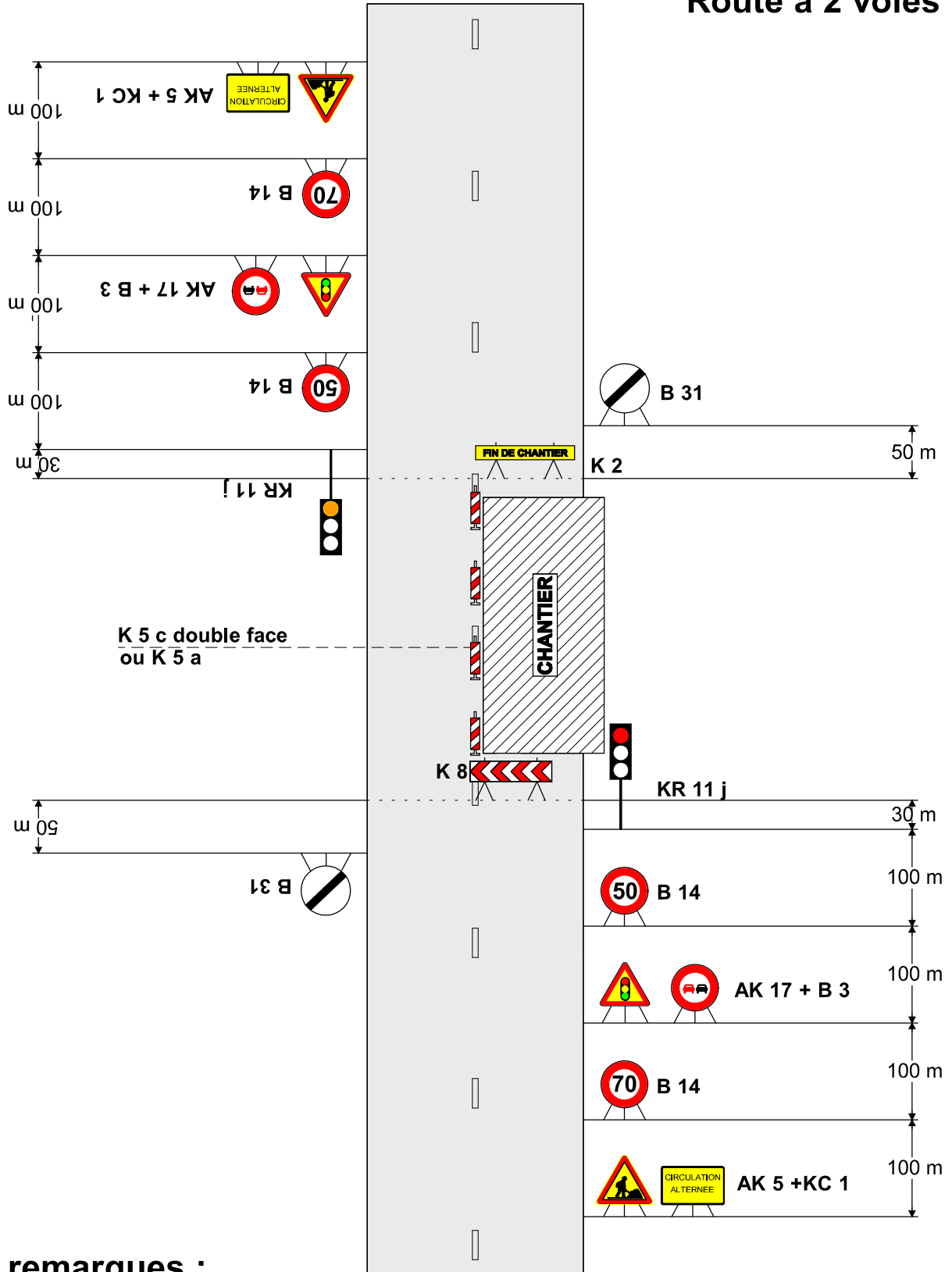
- M. Stephane MOSTACHI (PELKA RESEAUX ET CANALISATIONS)
- Mme la Maire de la commune d'UCHAUX
- M. le Chef de l'Agence de VAISON LA ROMAINE
- Mme la Présidente du Conseil départemental
- M. le Commandant du Groupement de Gendarmerie de Vaucluse

Conformément aux dispositions de la loi n°2018-493 du 20 juin 2018 relative à la protection des données personnelles, le bénéficiaire est informé qu'il dispose d'un droit d'accès, de rectification, d'effacement ou de demande de limitation de traitement des données qu'il peut exercer, pour les informations le concernant, auprès de la collectivité signataire du présent document.

Chantiers fixes

Alternat par signaux tricolores

Circulation alternée
Route à 2 voies



remarques :

- Schéma à appliquer notamment lorsqu l'alternat doit être maintenu de nuit, en absence de visibilité réciproque.
- Pour le réglage des signaux tricolores : Cf. Signalisation temporaire - Les alternats.

1. GÉNÉRALITÉS

Dans le cas où une seule voie est laissée libre pour deux sens de circulation, le passage des véhicules s'effectue alternativement dans chaque sens. Les règles de priorité du code de la route peuvent suffire à assurer l'écoulement du trafic tant que la longueur à une voie ne dépasse pas 15 m, que le trafic est inférieur à 1500 véh/j* et que la visibilité de part et d'autre est excellente. Sinon il y a lieu de prévoir une circulation alternée.

Cette circulation alternée peut être réglée de trois façons différentes :

- par panneaux B 15 et C 18,
- par piquets K 10,
- par signaux tricolores d'alternat temporaire KR 11.

Le fanion rouge K 1 qui n'est qu'un signal de danger ne doit jamais être utilisé pour régler une circulation alternée.

Ce thème est traité en détail dans le guide Signalisation temporaire - Les alternats auquel le lecteur est renvoyé pour les conditions d'emploi précises des différents modes d'alternat.

2. ALTERNAT PAR PANNEAUX B 15 ET C 18

Ce dispositif donne la priorité à l'un des sens de circulation, généralement celui qui n'est pas affecté par les travaux (Cf. schéma CF22).

Il peut être utilisé dans les limites suivantes :

- trafic horaire de pointe inférieur à 400 véh/h*,
- longueur maximale de l'ordre de 80 à 150 m. Cette longueur dépend du trafic et de la largeur roulable (Cf. Signalisation temporaire - Les alternats),
- bonne visibilité réciproque de nuit comme de jour.

3. ALTERNAT PAR PIQUETS K 10

La circulation alternée est réglée manuellement avec des piquets K 10. Ce dispositif nécessite un agent placé à chaque extrémité du chantier. En présence d'un carrefour dans la zone sous alternat un troisième agent est nécessaire (Cf. schéma CF23, par exemple).

La longueur maximale de l'alternat dépend du trafic à écouler (Cf. Signalisation temporaire - Les alternats) ; cependant une longueur supérieure à 500 m doit rester exceptionnelle.

Les agents assurant cette tâche doivent être visibles des usagers, le port d'un vêtement de signalisation est impératif.

Ce travail demandant une attention soutenue de tous les instants, il est recommandé de ne pas affecter les agents à cette tâche plus de deux heures consécutives.

En dehors des périodes d'activité du chantier, il est préférable de choisir un autre mode d'alternat si la circulation ne peut être rétablie à double sens.

* véh/j : nombre de véhicules par jour.

* véh/h : nombre de véhicules par heure.

4. SIGNAUX TRICOLORES POUR ALTERNAT TEMPORAIRE KR 11

L'alternat par signaux tricolores peut fonctionner de jour comme de nuit. Toutefois l'emploi des piquets K 10 doit être envisagé pendant les périodes de pointe lorsque le trafic dépasse les limites de capacité des signaux lumineux (Cf. schéma CF24, par exemple).

Les phases dépendent de la longueur de chantier et du trafic. Une grille apposée sur chaque signal lumineux indique, en fonction de ces deux paramètres, les temps de réglage des feux.

Les signaux tricolores ne doivent pas être utilisés sur des longueurs supérieures à 500 m, ni avec des temps de rouge supérieurs à 2 mn 30 s sauf les cas prévus dans la grille.

5. RÉGLEMENTATION

L'utilisation de dispositifs réglant une circulation alternée doit faire l'objet d'un arrêté de l'autorité compétente investie du pouvoir de police de la circulation (Préfet, Président du conseil général, Maire).

6. TABLEAU COMPARATIF DES DIFFÉRENTS MODES D'ALTERNAT

SYSTEMES D'ALTERNAT	AVANTAGES	INCONVÉNIENTS
Panneaux B 15 et C 18	<ul style="list-style-type: none">• Nécessite peu de maintenance• Est opérationnel nuit et jour sans risque de défaillance	<ul style="list-style-type: none">• Peu performant en ce qui concerne la longueur de l'alternat et le trafic admis• Contraintes de visibilité• Risque de non-respect des règles par les usagers du fait d'une méconnaissance des panneaux
Piquets K 10	<ul style="list-style-type: none">• Possibilité d'écouler un trafic plus important que les autres modes d'alternat• Adaptation immédiate aux variations du trafic et aux mouvements du chantier	<ul style="list-style-type: none">• Présence de deux agents au moins à des postes non productifs• Difficulté d'assurer ce type d'alternat pendant les périodes d'inactivité du chantier, notamment la nuit
Signaux tricolores pour alternat temporaire	<ul style="list-style-type: none">• Opérationnel en dehors des périodes d'activité du chantier	<ul style="list-style-type: none">• Ne permet pas de s'adapter aux variations de trafic aussi facilement qu'avec les piquets K 10• Contraintes de maintenance

REMARQUE

Les différents modes d'alternats peuvent être combinés : aux heures de pointes, l'alternat pourra être réglé par piquets K 10, aux heures creuses (notamment la nuit) par signaux tricolores.

Il est indispensable de remplacer les signaux tricolores par des piquets K 10 dès qu'apparaissent des signes de saturation.



CONSEIL DEPARTEMENTAL DE VAUCLUSE
Direction des Interventions et de la Sécurité Routière
Agence de VAISON LA ROMAINE
Centre routier d'ORANGE

Publié le
13 juillet 2022
Département de
Vaucluse

N° de l'arrêté 2022-6092

**Arrêté temporaire Réf. AT 2022-1083 DISR
Portant réglementation de la circulation sur la
D976 du PR 5+0390 au PR 5+0460
Commune de Orange**

Hors agglomération

La Présidente du Conseil départemental

- VU le Code général des collectivités territoriales et notamment l'article L. 3221-4
- VU l'Instruction interministérielle sur la signalisation routière et notamment le livre 1, 4ème partie, signalisation de prescription et le livre 1, 8ème partie, signalisation temporaire
- VU le Code de la route et notamment l'article R. 411-8
- VU l'arrêté de la Présidente du Conseil départemental n° 2022-2818 du 30 mars 2022 portant délégation de signature à Monsieur Jérôme FONTAINE, Directeur des Interventions et de la Sécurité Routière, Pôle Aménagement
- VU la demande en date du 23/06/2022 de l'entreprise FGM, intervenant pour le compte d'Enedis

CONSIDÉRANT que les travaux de pose d'un câble HTA nécessitent la réglementation temporaire de la circulation

ARRÊTE

Article 1

Cet arrêté est conforme à la permission de voirie N°AV 2022-0519-DISR en date du 12/07/2022.

À compter du 18/07/2022 et jusqu'au 11/08/2022, de 8h00 à 18h00, la circulation sera réglementée sur la D976 du PR 5+0390 au PR 5+0460, de la façon suivante :

Prescriptions :

Dans la zone de travaux, la circulation sera alternée par feux.

La vitesse sera progressivement limitée à 50 km/h.

Le dépassement de tous véhicules autres que les deux roues sera interdit.

L'activité du chantier sera suspendue de 18h00 à 8h00 le lendemain, les samedis et dimanches.

Signalisation :

La signalisation sera établie sur la base des indications du manuel du chef de chantier, Signalisation temporaire "volume 1 routes bidirectionnelles" notamment le schéma CF24 alternat par feux, ainsi que la fiche 12 Circulation alternée.

L'implantation des signaux sera conforme à la fiche n° 4 du manuel du chef de chantier.

Les matériels de signalisation temporaire seront tous de classe 2, conformément à l'article 52 du règlement de voirie départemental de Vaucluse.

Les panneaux seront solidement fixés sur un support stable qui pourra être lesté. Le lestage ne doit pas être réalisé avec des matériaux agressifs ou qui pourraient constituer un danger pour la circulation.

L'entreprise balisera de jour et de nuit les fouilles, les dénivellations, les matériels et dépôts de matériaux sur la base des schémas DT2, DT4 et la fiche n°3 du "manuel de chef de chantier - routes bidirectionnelles".

La signalisation devra être en permanence adaptée aux différentes phases du chantier. Elle sera déposée par l'entreprise dès qu'elle n'aura plus son utilité.

Dans le cas où certains panneaux de signalisation permanente doivent être masqués pour ne pas apporter de confusion avec la signalisation temporaire, les matériaux utilisés pour le masquage seront posés de manière à ne pas détériorer les films existants.

Dispositions particulières :

Les accès riverains, publics et privés seront maintenus. L'entreprise adaptera sa signalisation en rapport de la zone traitée afin de guider les riverains.

L'entreprise assurera en permanence la propreté de la chaussée dans la zone du chantier et ses abords et effectuera à cet effet et autant que nécessaire les nettoyages de la chaussée.

Tout dommage causé au domaine public devra être réparé qualitativement à l'identique par l'entreprise.

Article 2

La signalisation réglementaire, conforme aux dispositions de l'instruction interministérielle sur la signalisation routière et aux schémas et fiches définis à l'article 1 du présent arrêté, sera mise en place et entretenue sous la responsabilité de :

FGM
205, chemin de Malemort
Quartier Colombier
84380 MAZAN
Port: 0622520217
@ : admin@fgm-tp.fr

L'entreprise informera les services du Département (Agence de VAISON LA ROMAINE) des éventuelles interruptions de chantiers (dates d'arrêt, dates de reprise...).

Article 3

Les dispositions définies par le présent arrêté prendront effet le jour de la mise en place de la signalisation prévue à l'article 1 ci-dessus.

Article 4

Le présent arrêté, dont les dispositions annulent et remplacent pendant la durée des travaux toutes les dispositions contraires et antérieures, sera affiché aux extrémités du chantier.

Article 5

Mme la Présidente du Conseil départemental et M. le Directeur départemental de la Sécurité Publique sont chargés, chacun en ce qui le concerne, de l'exécution du présent arrêté.

Fait à Avignon, le 13/7/2022
Pour la Présidente et par délégation

Le Directeur des Interventions et
De la Sécurité Routière

Jérôme FONTAINE

Annexes :

CF24 Routes bidirectionnelles alternat par feux
Fiche 12 - Routes bidirectionnelles - Circulation alternée

Diffusion :

- M. le Maire de la commune d'ORANGE
- M. Benoit PHILIT (S.A.R.L. FGM)
- Mme la Présidente du Conseil départemental
- M. le Chef de l'Agence de VAISON LA ROMAINE
- M. le Directeur départemental de la Sécurité Publique

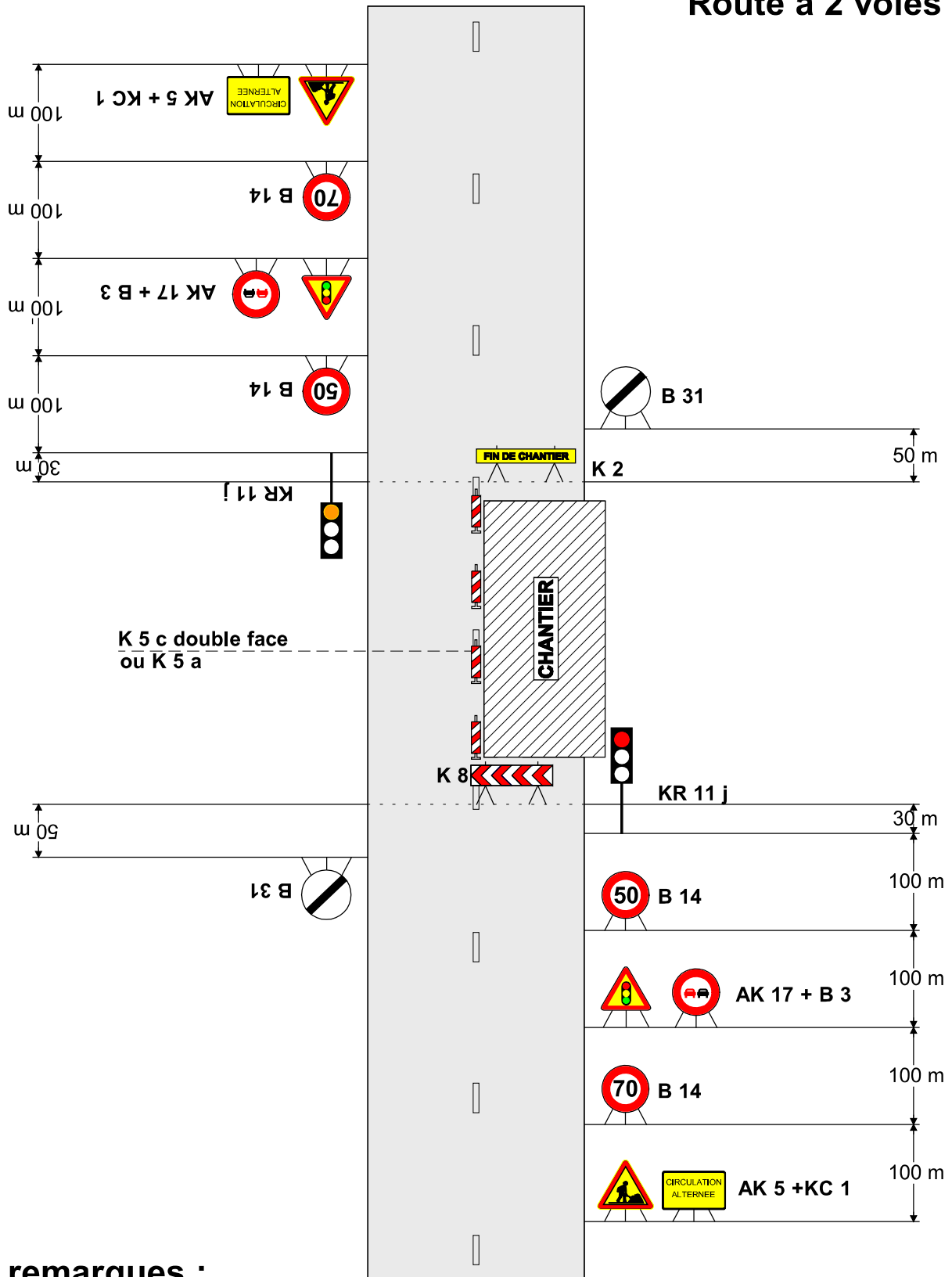
Conformément aux dispositions de la loi n°2018-493 du 20 juin 2018 relative à la protection des données personnelles, le bénéficiaire est informé qu'il dispose d'un droit d'accès, de rectification, d'effacement ou de demande de limitation de traitement des données qu'il peut exercer, pour les informations le concernant, auprès de la collectivité signataire du présent document.



Chantiers fixes

Alternat par signaux tricolores

Circulation alternée
Route à 2 voies



remarques :

- Schéma à appliquer notamment lorsqu l'alternat doit être maintenu de nuit, en absence de visibilité réciproque.
- Pour le réglage des signaux tricolores : Cf. Signalisation temporaire - Les alternats.

1. GÉNÉRALITÉS

Dans le cas où une seule voie est laissée libre pour deux sens de circulation, le passage des véhicules s'effectue alternativement dans chaque sens. Les règles de priorité du code de la route peuvent suffire à assurer l'écoulement du trafic tant que la longueur à une voie ne dépasse pas 15 m, que le trafic est inférieur à 1500 véh/j* et que la visibilité de part et d'autre est excellente. Sinon il y a lieu de prévoir une circulation alternée.

Cette circulation alternée peut être réglée de trois façons différentes :

- par panneaux B 15 et C 18,
- par piquets K 10,
- par signaux tricolores d'alternat temporaire KR 11.

Le fanion rouge K 1 qui n'est qu'un signal de danger ne doit jamais être utilisé pour régler une circulation alternée.

Ce thème est traité en détail dans le guide Signalisation temporaire - Les alternats auquel le lecteur est renvoyé pour les conditions d'emploi précises des différents modes d'alternat.

2. ALTERNAT PAR PANNEAUX B 15 ET C 18

Ce dispositif donne la priorité à l'un des sens de circulation, généralement celui qui n'est pas affecté par les travaux (Cf. schéma CF22).

Il peut être utilisé dans les limites suivantes :

- trafic horaire de pointe inférieur à 400 véh/h*,
- longueur maximale de l'ordre de 80 à 150 m. Cette longueur dépend du trafic et de la largeur roulable (Cf. Signalisation temporaire - Les alternats),
- bonne visibilité réciproque de nuit comme de jour.

3. ALTERNAT PAR PIQUETS K 10

La circulation alternée est réglée manuellement avec des piquets K 10. Ce dispositif nécessite un agent placé à chaque extrémité du chantier. En présence d'un carrefour dans la zone sous alternat un troisième agent est nécessaire (Cf. schéma CF23, par exemple).

La longueur maximale de l'alternat dépend du trafic à écouler (Cf. Signalisation temporaire - Les alternats) ; cependant une longueur supérieure à 500 m doit rester exceptionnelle.

Les agents assurant cette tâche doivent être visibles des usagers, le port d'un vêtement de signalisation est impératif.

Ce travail demandant une attention soutenue de tous les instants, il est recommandé de ne pas affecter les agents à cette tâche plus de deux heures consécutives.

En dehors des périodes d'activité du chantier, il est préférable de choisir un autre mode d'alternat si la circulation ne peut être rétablie à double sens.

* véh/j : nombre de véhicules par jour.

* véh/h : nombre de véhicules par heure.

4. SIGNAUX TRICOLORES POUR ALTERNAT TEMPORAIRE KR 11

L'alternat par signaux tricolores peut fonctionner de jour comme de nuit. Toutefois l'emploi des piquets K 10 doit être envisagé pendant les périodes de pointe lorsque le trafic dépasse les limites de capacité des signaux lumineux (Cf. schéma CF24, par exemple).

Les phases dépendent de la longueur de chantier et du trafic. Une grille apposée sur chaque signal lumineux indique, en fonction de ces deux paramètres, les temps de réglage des feux.

Les signaux tricolores ne doivent pas être utilisés sur des longueurs supérieures à 500 m, ni avec des temps de rouge supérieurs à 2 mn 30 s sauf les cas prévus dans la grille.

5. RÉGLEMENTATION

L'utilisation de dispositifs réglant une circulation alternée doit faire l'objet d'un arrêté de l'autorité compétente investie du pouvoir de police de la circulation (Préfet, Président du conseil général, Maire).

6. TABLEAU COMPARATIF DES DIFFÉRENTS MODES D'ALTERNAT

SYSTEMES D'ALTERNAT	AVANTAGES	INCONVÉNIENTS
Panneaux B 15 et C 18	<ul style="list-style-type: none">• Nécessite peu de maintenance• Est opérationnel nuit et jour sans risque de défaillance	<ul style="list-style-type: none">• Peu performant en ce qui concerne la longueur de l'alternat et le trafic admis• Contraintes de visibilité• Risque de non-respect des règles par les usagers du fait d'une méconnaissance des panneaux
Piquets K 10	<ul style="list-style-type: none">• Possibilité d'écouler un trafic plus important que les autres modes d'alternat• Adaptation immédiate aux variations du trafic et aux mouvements du chantier	<ul style="list-style-type: none">• Présence de deux agents au moins à des postes non productifs• Difficulté d'assurer ce type d'alternat pendant les périodes d'inactivité du chantier, notamment la nuit
Signaux tricolores pour alternat temporaire	<ul style="list-style-type: none">• Opérationnel en dehors des périodes d'activité du chantier	<ul style="list-style-type: none">• Ne permet pas de s'adapter aux variations de trafic aussi facilement qu'avec les piquets K 10• Contraintes de maintenance

REMARQUE

Les différents modes d'alternats peuvent être combinés : aux heures de pointes, l'alternat pourra être réglé par piquets K 10, aux heures creuses (notamment la nuit) par signaux tricolores.

Il est indispensable de remplacer les signaux tricolores par des piquets K 10 dès qu'apparaissent des signes de saturation.

N° de l'arrêté 2022-6102

**Arrêté temporaire conjoint n° AT 2022-0989 DISR
Portant réglementation de la circulation sur les
D942 du PR 62+0180 au PR 63+0170 et D30 du PR 0 au PR 7+0150
Communes de Sault et Saint-Christol**

**En et Hors agglomération
La Présidente du Conseil départemental
Le Maire de la commune de Sault**

- VU la demande présentée le 28/06/2022 par la commune de SAULT, pour l'organisation d'une commémoration intitulée "cérémonie commémorative d'hommage à la résistance du Vaucluse et au maquis Ventoux", devant se dérouler le 28 août 2022,
- VU le Code général des collectivités territoriales et notamment les articles L. 2213-1 à L. 2213-6 et L. 3221-4
- VU le Code de la route et notamment les articles R. 411-8, R.411-30, R.412-9, R.413-3-1 et R411-3 à R411-8
- VU l'Instruction interministérielle sur la signalisation routière et notamment le livre 1, 4ème partie, signalisation de prescription et le livre 1, 8ème partie, signalisation temporaire
- VU la déclaration en date du 28/06/2022
- VU l'arrêté de la Présidente du Conseil départemental n° 2022-2821 du 30 mars 2022 portant délégation de signature à Monsieur Patrice LIONS, Chef de l'agence routière de Carpentras, et en cas d'absence ou d'empêchement à Monsieur Patrick MUS, Adjoint au Chef de l'agence routière de Carpentras

CONSIDÉRANT que la sécurité des usagers et le bon déroulement de la cérémonie commémorative nécessitent la réglementation temporaire de la circulation sur les routes départementales empruntées,

ARRÊTENT CONJOINTEMENT

ARTICLE 1

Le 28 août 2022, de 9h30 à 12h00 la circulation sera réglementée sur les D942 du PR 62+0180 au PR 63+0170 et D30 du PR 0 au PR 7+0150 de la façon suivante :

La circulation sera interdite, dans les 2 sens de circulation pour tous les véhicules.

Les déviations suivantes seront mises en place:

Pour les véhicules légers (<3T5)

- par la RD 137 dans les deux sens de circulations.

Pour les véhicules poids lourds (>3T5)

- par les RD 943, 245, 34 et 30 dans les deux sens de circulations.
- par les RD 95 et 950 dans les deux sens de circulations.

Par dérogation, la circulation sera autorisée aux services d'urgence, qui pourront emprunter les voies interdites à la circulation.

Le plan général de déviation sera annexé au présent arrêté.

ARTICLE 2

La signalisation destinée à assurer l'information et la sécurité des usagers et la signalisation réglementaire nécessaire à la mise en œuvre des restrictions définies ci-dessus sera fournie, mise en place conformément aux dispositions de l'instruction interministérielle sur la signalisation routière notamment le livre 1, 8ème partie, signalisation temporaire, et entretenue par le service du département:

Centre routier départemental de Sault
Route des Cartouses, 84390 Sault
Téléphone: 04 90 64 19 30

ARTICLE 3

Les dispositions définies par le présent arrêté annulent et remplacent toutes les dispositions contraires et antérieures pendant la durée de la commémoration.

ARTICLE 4

Mme la Présidente du Conseil départemental, Monsieur le Maire de la commune de SAULT et M. le Commandant du Groupement de Gendarmerie de Vaucluse sont chargés, chacun en ce qui le concerne, de l'exécution du présent arrêté qui sera affiché par l'organisateur aux extrémités des zones de la commémoration et sections de routes départementales fermées à la circulation.

Fait à Carpentras, le **13 JUIL. 2022**
Pour la Présidente et par délégation

Fait à Sault, le **13 JUIL. 2022**
Le Maire de Sault

L'Adjoint au Chef d'Agence,
Patrick MUS



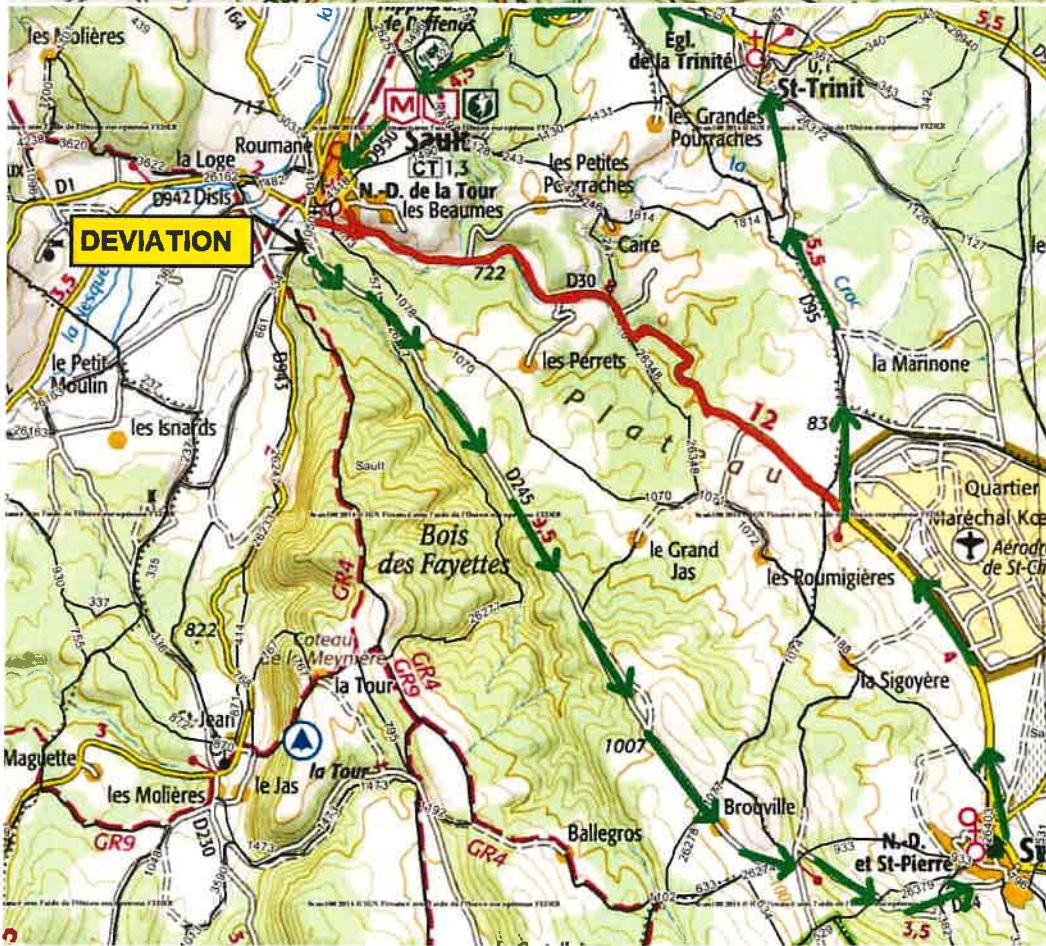
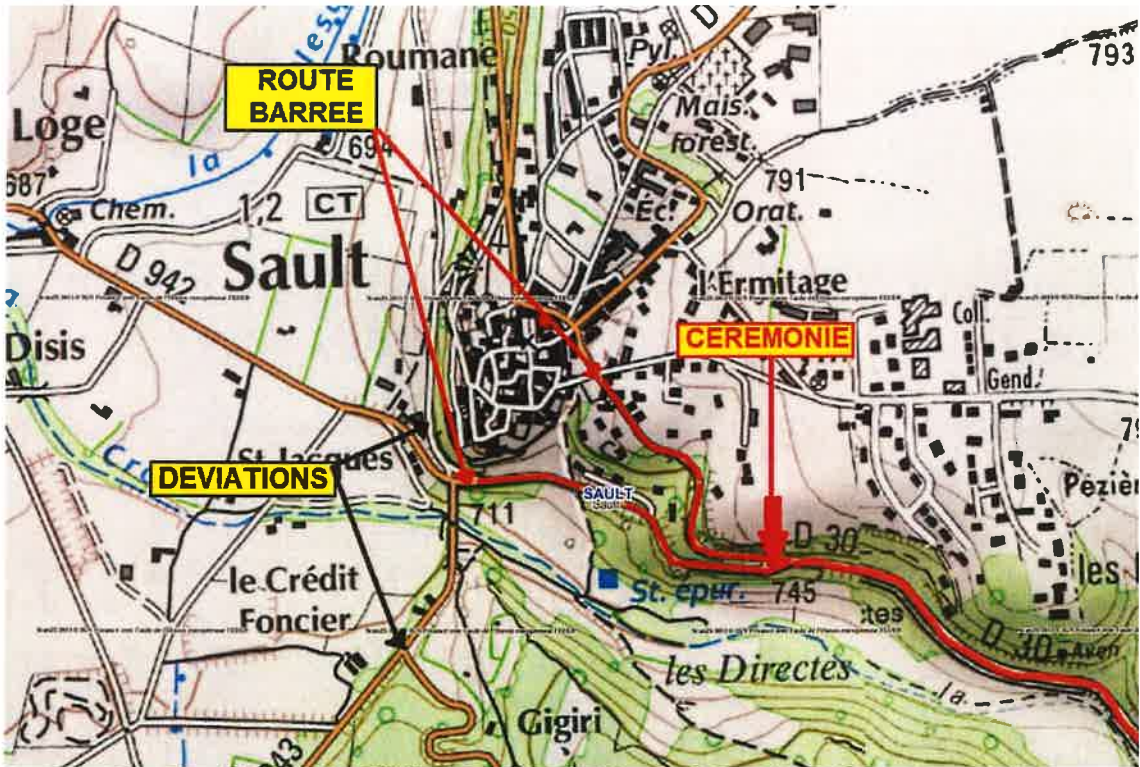
Annexe:

Plan général de déviation

Diffusion :

- Mme la Chef du Service Réseau Vaucluse de la Direction des Transports de la Région PACA
- Monsieur le Maire de la commune de SAINT-CHRISTOL
- SDIS
- Mairie de Sault (SAULT)
- Monsieur le Maire de la commune de SAULT
- M. le Commandant du Groupement de Gendarmerie de Vaucluse
- M. le Chef de l'Agence de CARPENTRAS

Conformément aux dispositions de la loi n°2018-493 du 20 juin 2018 relative à la protection des données personnelles, le bénéficiaire est informé qu'il dispose d'un droit d'accès, de rectification, d'effacement ou de demande de limitation de traitement des données qu'il peut exercer, pour les informations le concernant, auprès de la collectivité signataire du présent document.



Publié le
13 juillet 2022
Département de
Vaucluse

N° de l'arrêté 2022-6103

**Arrêté temporaire Réf. AT 2022-1088 DISR
Portant réglementation de la circulation sur la
D17 du PR 1+0650 au PR 2+0350
Commune de Sorgues**

Hors agglomération

La Présidente du Conseil départemental

- VU le Code général des collectivités territoriales et notamment l'article L. 3221-4
- VU l'Instruction interministérielle sur la signalisation routière et notamment le livre 1, 4ème partie, signalisation de prescription et le livre 1, 8ème partie, signalisation temporaire
- VU le Code de la route et notamment l'article R. 411-8
- VU l'arrêté de la Présidente du Conseil départemental n° 2022-2821 du 30 mars 2022 portant délégation de signature à Monsieur Patrice LIONS, Chef de l'agence routière de Carpentras, et en cas d'absence ou d'empêchement à Monsieur Patrick MUS, Adjoint au Chef de l'agence routière de Carpentras
- VU la demande en date du 12/07/2022 de l'entreprise PELKA RESEAUX ET CANALISATIONS, intervenant pour le compte d'Enedis

CONSIDÉRANT que les travaux de remplacement d'un câble aérien à l'aide de nacelle nécessitent la réglementation temporaire de la circulation

ARRÊTE

Article 1

Le 22/07/2022, de 8h30 à 16h30, la circulation sera réglementée sur la D17 du PR 1+0650 au PR 2+0350, de la façon suivante :

Prescriptions :

Dans la zone de travaux, la circulation sera alternée par feux.
La vitesse sera progressivement limitée à 50 km/h.
Le dépassement de tous véhicules autres que les deux roues sera interdit.

L'activité du chantier sera suspendue de 16h30 à 08h30

Signalisation :

La signalisation sera établie sur la base des indications du manuel du chef de chantier, Signalisation temporaire "volume 1 routes bidirectionnelles" notamment le schéma CF24 alternat par feux.

L'implantation des signaux sera conforme à la fiche n° 4 du manuel du chef de chantier.

Les matériels de signalisation temporaire seront tous de classe 2, conformément à l'article 52 du règlement de voirie départemental de Vaucluse.

Les panneaux seront solidement fixés sur un support stable qui pourra être lesté. Le lestage ne doit pas être réalisé avec des matériaux agressifs ou qui pourraient constituer un danger pour la circulation.

L'entreprise balisera de jour et de nuit les fouilles, les dénivellations, les matériels et dépôts de matériaux sur la base des schémas DT2, DT4 et la fiche n°3 du "manuel de chef de chantier - routes bidirectionnelles".

La signalisation devra être en permanence adaptée aux différentes phases du chantier. Elle sera déposée par l'entreprise dès qu'elle n'aura plus son utilité.

Dans le cas où certains panneaux de signalisation permanente doivent être masqués pour ne pas apporter de confusion avec la signalisation temporaire, les matériaux utilisés pour le masquage seront posés de manière à ne pas détériorer les films existants.

Dispositions particulières :

Les accès riverains, publics et privés seront maintenus. L'entreprise adaptera sa signalisation en rapport de la zone traitée afin de guider les riverains.

L'entreprise assurera en permanence la propreté de la chaussée dans la zone du chantier et ses abords et effectuera à cet effet et autant que nécessaire les nettoyages de la chaussée.

Tout dommage causé au domaine public devra être réparé qualitativement à l'identique par l'entreprise.

Article 2

La signalisation réglementaire, conforme aux dispositions de l'instruction interministérielle sur la signalisation routière et aux schémas et fiches définis à l'article 1 du présent arrêté, sera mise en place et entretenue sous la responsabilité de :

PELKA RESEAUX ET CANALISATIONS - 431 chemin de Leuze - 84330 Caromb

Tél: 04 90 62 42 82 - Port: 07.88.16.89.62 - adresse courriel : sandrine.pelka@reseaux-canalizations.com

L'entreprise informera les services du Département (Agence de CARPENTRAS) des éventuelles interruptions de chantiers (dates d'arrêt, dates de reprise...).

Les coordonnées de contact pour toute demande d'intervention pour la maintenance de la signalisation pendant toute la durée du chantier sont :

Mme. Sandrine PELKA Tel: 04.90.62.42.82

Article 3

Les dispositions définies par le présent arrêté prendront effet le jour de la mise en place de la signalisation prévue à l'article 1 ci-dessus.

Article 4

Le présent arrêté, dont les dispositions annulent et remplacent pendant la durée des travaux toutes les dispositions contraires et antérieures, sera affiché aux extrémités du chantier.

Article 5

Mme la Présidente du Conseil départemental et M. le Commandant du Groupement de Gendarmerie de Vaucluse sont chargés, chacun en ce qui le concerne, de l'exécution du présent arrêté.

Fait à Carpentras, le **13 JUL. 2022**
Pour la Présidente et par délégation

L'Adjoint au Chef d'Agence
Patrick MUS



Annexes:

CF24 Routes bidirectionnelles alternat par feux

Diffusion :

- Mme la Chef du Service Réseau Vaucluse de la Direction des Transports de la Région PACA
- Monsieur le Maire de la commune de SORGUES
- M. le Directeur des Interventions et de la Sécurité Routière
- SDIS
- Madame Sandrine PELKA (PELKA RESEAUX ET CANALISATIONS)
- Mme la Présidente du Conseil départemental
- M. le Commandant du Groupement de Gendarmerie de Vaucluse

M. le Chef de l'Agence de CARPENTRAS

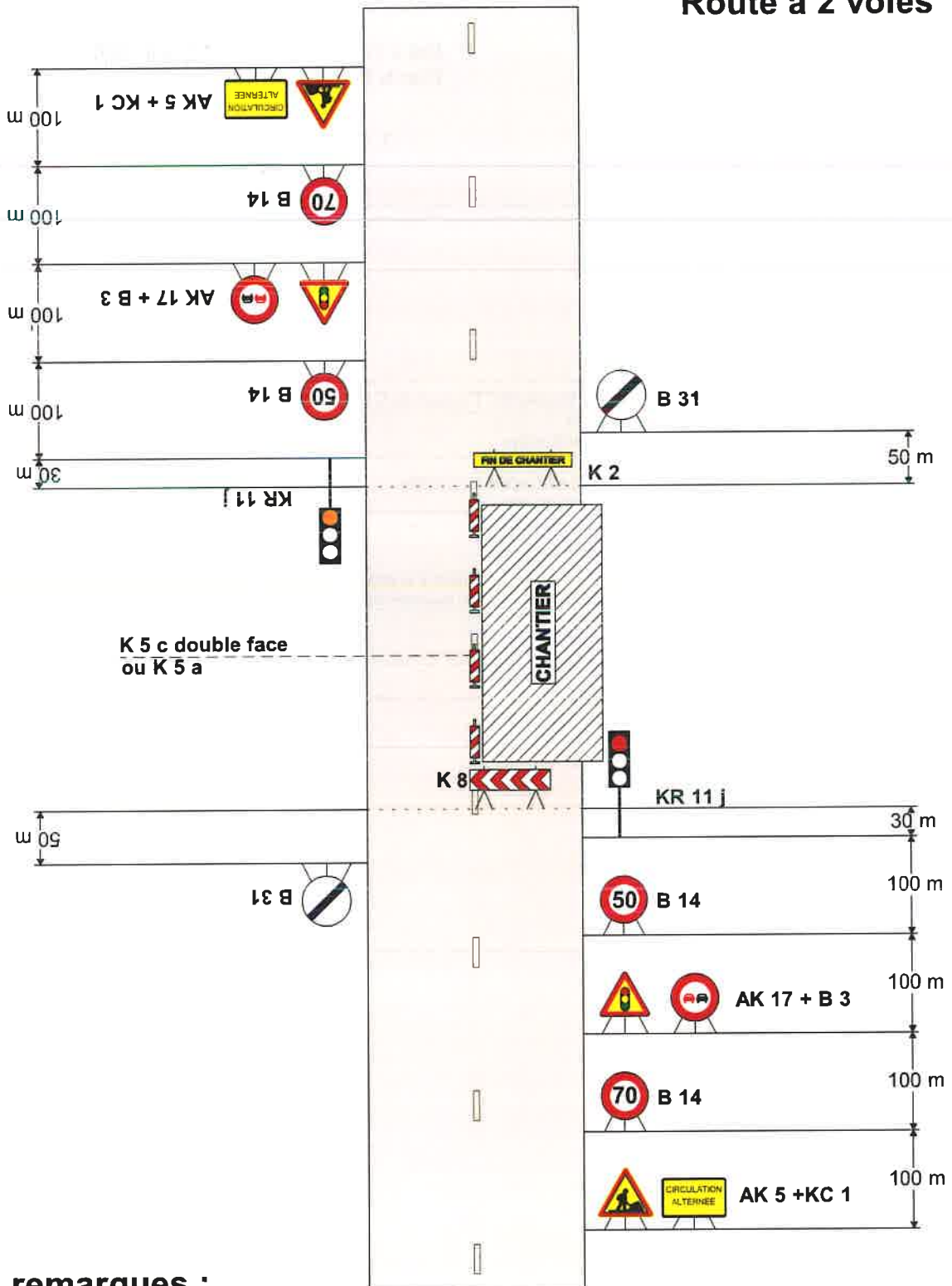
Conformément aux dispositions de la loi n°2018-493 du 20 juin 2018 relative à la protection des données personnelles, le bénéficiaire est informé qu'il dispose d'un droit d'accès, de rectification, d'effacement ou de demande de limitation de traitement des données qu'il peut exercer, pour les informations le concernant, auprès de la collectivité signataire du présent document.

Chantiers fixes

Alternat par signaux tricolores

Circulation alternée

Route à 2 voies



remarques :

- Schéma à appliquer notamment lorsqu l'alternat doit être maintenu de nuit, en absence de visibilité réciproque.
- Pour le réglage des signaux tricolores : Cf. Signalisation temporaire - Les alternats.

Publié le
13 juillet 2022
Département de
Vaucluse

N° de l'arrêté 2022-6 104

**Arrêté temporaire Réf. AT 2022-1087 DISR
Portant réglementation de la circulation sur la
D942 au PR 0+0400
Commune de Vedène
Route classée à grande circulation
Hors agglomération**

La Présidente du Conseil départemental

- VU le Code général des collectivités territoriales et notamment l'article L. 3221-4
- VU l'Instruction interministérielle sur la signalisation routière et notamment le livre 1, 4ème partie, signalisation de prescription et le livre 1, 8ème partie, signalisation temporaire
- VU le Code de la route et notamment l'article R. 411-8
- VU l'avis réputé favorable du Préfet conformément à l'arrêté n° DISR 19-0119 du 22 janvier 2019
- VU l'arrêté de la Présidente du Conseil départemental n° 2022-2821 du 30 mars 2022 portant délégation de signature à Monsieur Patrice LIONS, Chef de l'agence routière de Carpentras, et en cas d'absence ou d'empêchement à Monsieur Patrick MUS, Adjoint au Chef de l'agence routière de Carpentras
- VU la demande en date du 08/07/2022 de l'entreprise COLAS MIDI MEDITERRANEE, intervenant pour le compte SMERRV

CONSIDÉRANT que les travaux de branchement d'un débitmètre sur réseau existant et la création de trappe nécessitent la réglementation temporaire de la circulation

ARRÊTE

Article 1

À compter du 18/07/2022 et jusqu'au 22/07/2022, de 07h00 à 17h00, la circulation sera réglementée sur la D942 au PR 0+0400, de la façon suivante :

Cet arrêté est conforme à la permission de voirie N°AV 2022-0474-DISR en date du 05/07/2022.

Prescriptions :

Le stationnement de tous les véhicules sera interdit hormis ceux de l'entreprise.

L'activité du chantier sera suspendue de 17h00 à 7h00

Signalisation :

La signalisation sera établie sur la base des indications du manuel du chef de chantier, Signalisation temporaire "volume 2 routes à chaussées séparées" notamment le schéma CF111 Chantier sans empiètement, ainsi que la fiche 5 règles d'implantation des panneaux. Elle sera adaptée par l'entreprise aux abords de l'ilot.

L'implantation des signaux sera conforme à la fiche n° 4 du manuel du chef de chantier.

Les matériels de signalisation temporaire seront tous de classe 2, conformément à l'article 52 du règlement de voirie départemental de Vaucluse.

Les panneaux seront solidement fixés sur un support stable qui pourra être lesté. Le lestage ne doit pas être réalisé avec des matériaux agressifs ou qui pourraient constituer un danger pour la circulation.

L'entreprise balisera de jour et de nuit les fouilles, les dénivellations, les matériels et dépôts de matériaux sur la base des schémas DT2, DT4 et la fiche n°3 du "manuel de chef de chantier - routes bidirectionnelles".

La signalisation devra être en permanence adaptée aux différentes phases du chantier. Elle sera déposée par l'entreprise dès qu'elle n'aura plus son utilité.

Dans le cas où certains panneaux de signalisation permanente doivent être masqués pour ne pas apporter de confusion avec la signalisation temporaire, les matériaux utilisés pour le masquage seront posés de manière à ne pas détériorer les films existants.

Dispositions particulières :

Les accès riverains, publics et privés seront maintenus. L'entreprise adaptera sa signalisation en rapport de la zone traitée afin de guider les riverains.

L'entreprise assurera en permanence la propreté de la chaussée dans la zone du chantier et ses abords et effectuera à cet effet et autant que nécessaire les nettoyages de la chaussée.

Tout dommage causé au domaine public devra être réparé qualitativement à l'identique par l'entreprise.

Article 2

La signalisation réglementaire, conforme aux dispositions de l'instruction interministérielle sur la signalisation routière et aux schémas et fiches définis à l'article 1 du présent arrêté, sera mise en place et entretenue sous la responsabilité de :

COLAS MIDI MEDITERRANEE - 2326 Avenue d'Orange - 84700 SORGUES

Tél: 04 90 39 13 84 - Port: 06.98.71.17.92 - adresse courriel : michael.minier@colas.com

L'entreprise informera les services du Département (Agence de CARPENTRAS) des éventuelles interruptions de chantiers (dates d'arrêt, dates de reprise...).

Les coordonnées de contact pour toute demande d'intervention pour la maintenance de la signalisation pendant toute la durée du chantier sont :

M. Mickael MINIER Tel: 06.98.71.17.92

Article 3

Les dispositions définies par le présent arrêté prendront effet le jour de la mise en place de la signalisation prévue à l'article 1 ci-dessus.

Article 4

Le présent arrêté, dont les dispositions annulent et remplacent pendant la durée des travaux toutes les dispositions contraires et antérieures, sera affiché aux extrémités du chantier.

Article 5

Mme la Présidente du Conseil départemental et M. le Commandant du Groupement de Gendarmerie de Vaucluse sont chargés, chacun en ce qui le concerne, de l'exécution du présent arrêté.

Fait à Carpentras, le **13 JUL. 2022**
Pour la Présidente et par délégation

Adjoint au Chef d'Agence
Patrick MUS



Annexes:

CF111 - Route à 2x2 voies ou plus - Chantier sans empiètement

Fiche 5 - Routes à chaussées séparées - Règles d'implantation des signaux

Diffusion :

- M. le Directeur Départemental des Territoires
- Mme la Chef du Service Réseau Vaucluse de la Direction des Transports de la Région PACA
- Monsieur le Maire de la commune de VEDENE
- M. le Directeur des Interventions et de la Sécurité Routière
- SDIS
- Monsieur Michaël MINIER (COLAS MIDI MEDITERRANEE)
- Mme la Présidente du Conseil départemental
- M. le Directeur départemental de la Sécurité Publique
- M. le Commandant du Groupement de Gendarmerie de Vaucluse

M. le Chef de l'Agence de CARPENTRAS

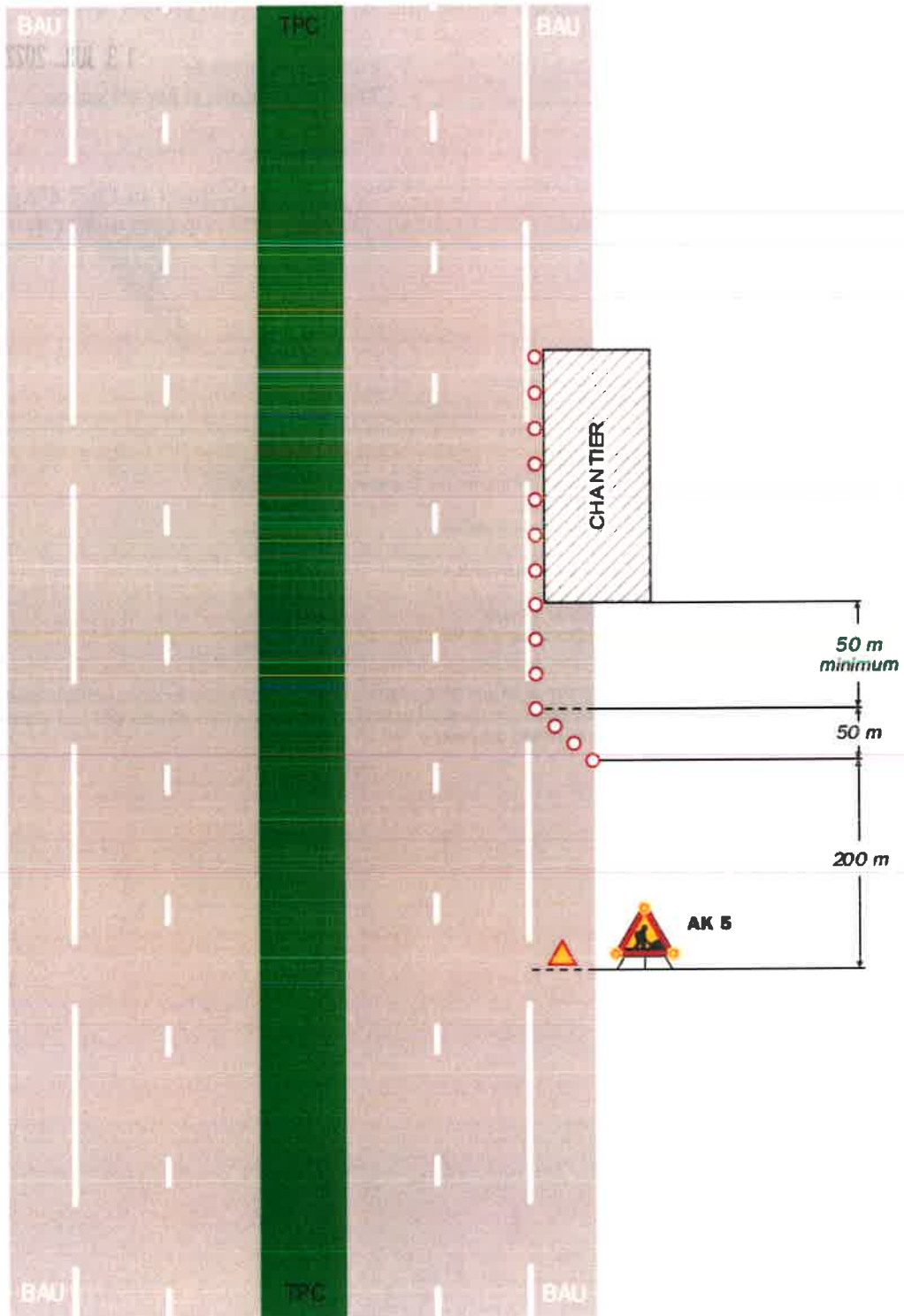
Conformément aux dispositions de la loi n°2018-493 du 20 juin 2018 relative à la protection des données personnelles, le bénéficiaire est informé qu'il dispose d'un droit d'accès, de rectification, d'effacement ou de demande de limitation de traitement des données qu'il peut exercer, pour les informations le concernant, auprès de la collectivité signataire du présent document.



Chantiers fixes

Chantier sans empiètement sur les voies circulées

Route à 2 x 2 voies ou plus



Remarque(s) :

- Le biseau et le balisage longitudinal sont décrits dans le schéma B100a.

5

Règles d'implantation des signaux

1. DISTANCES ENTRE PANNEAUX

Pour être mémorisés par les usagers, les panneaux doivent être espacés de 200 m environ. Pour la signalisation d'urgence des dangers temporaires, cette interdistance peut être réduite à 100 m. Elle peut être également modulée en présence de masques ou d'obstacles tels que piles de pont, virage, végétation, etc... pour que les panneaux restent visibles.

2. DISTANCE ENTRE LA FIN DE LA SIGNALISATION D'APPROCHE ET LE DÉBUT DE LA SIGNALISATION DE POSITION

Le début de la signalisation de position correspond au début du biseau.

Cette distance est de 100 à 200 m.

3. SIGNALISATION DE FIN DE PRESCRIPTION

Elle est placée 50 à 100 m après la fin du balisage longitudinal du chantier ou du danger.

4. POSITION DES SIGNAUX

Les signalisations d'approche et de fin de prescription sont posées sur la BAU, la bande dérasée de droite (BDD) ou la berme. Les panneaux répétés à gauche sont placés sur la bande dérasée de gauche (BDG) ou le TPC.

La signalisation de position est placée sur la BAU, la BDD, la berme ou sur la chaussée si le danger empiète sur celle-ci.

Les panneaux sont implantés en respectant les conditions définies dans le tableau ci-dessous conformément à la norme XP P 98-540.

Gamme	Hauteur minimum sous panneau (en mm)	
	Support vertical (sans panneau)	Support incliné (sans panneau)
Normale	200	250
Grande	500	-
Très grande	500	-

En phase transitoire de renouvellement du parc de panneaux, les panneaux peuvent être inclinés mais, dans ce cas, ils doivent être tous inclinés.

N° de l'arrêté 2022-6105

**Arrêté de voirie Réf. AV - 2022 0518 - DISR
Portant Permission de voirie
sur la D994 au PR 8+0030
commune de Bollène
en agglomération**

La Présidente du Conseil départemental

- VU** la demande en date du 08/07/2022 par laquelle SAUR CENTRE PROVENCE ALPES Traverse des Métiers 04104 MANOSQUE représentée par Madame Véronique LAMOUREUX intervenant pour le compte du Syndicat Intercommunal des Eaux Région Rhône Aigues Ouvèze sollicite l'autorisation d'occupation du domaine public et la réalisation de travaux pour la création d'un branchement au réseau d'eau potable,
- VU** le code général des collectivités territoriales
- VU** le code de la voirie routière
- VU** la délibération n° 2019-471 du 21 juin 2019 du Conseil départemental de Vaucluse approuvant le règlement de voirie départementale
- VU** l'arrêté de la Présidente du Conseil départemental n° 2022-2822 du 30 mars 2022 portant délégation de signature à Monsieur Jean-Firmin BARDISA, Chef de l'agence routière de Vaison la Romaine, et en cas d'absence ou d'empêchement à Monsieur Christophe DUHOO, Adjoint au Chef de l'agence routière de Vaison la Romaine
- VU** l'état des lieux

ARRÊTE

Article 1 - Autorisation

Le bénéficiaire est autorisé :

- à occuper le domaine public de la D994 au PR 8+0030 et,
- à exécuter les travaux d'un branchement au réseau d'eau potable sous la chaussée, sur une longueur de 6 ml, diamètre de 32 mm (PEHD)

à charge pour lui de se conformer aux dispositions des articles ci-après.

L'ayant droit de cette permission se doit d'en faire porter connaissance à toutes les entreprises intervenantes.

Article 2 - Prescriptions techniques

Réalisation de tranchée sous chaussée

La génératrice supérieure de la conduite la plus haute sera placée à au moins 0,80 mètre au-dessous du niveau supérieur de la chaussée.

Le découpage des chaussées devra être exécuté à la scie à disque, à la bêche mécanique, à la roue tronçonneuse ou à la lame vibrante ou en cas de tranchées étroites, à la trancheuse ou par tout autre matériel performant.

Les tranchées transversales, lorsque le fonçage n'est pas obligatoire, seront réalisées par demi-chaussée et avec un angle de 70° par rapport à l'axe de la chaussée.

Un grillage avertisseur sera mis en place à environ 0,30 mètre au-dessus de la canalisation.

Le remblayage de la tranchée, ainsi que la réfection définitive de la chaussée, seront réalisés conformément à la fiche technique annexée au présent arrêté - fiche n°2 : tranchée sous chaussée trafic fort.

Si le marquage horizontal en rive ou en axe est endommagé, il devra être reconstitué à l'identique.

Dispositions spéciales pour les tranchées sous chaussée :

Un épaulement devra être fait suivant la fiche technique jointe. Pour une meilleure tenue du revêtement, une couche d'accrochage à l'émulsion de bitume sera mise en place. Un joint d'étanchéité sera réalisé à la jonction avec le béton bitumeux.

Dépôt de matériaux :

Après accord du gestionnaire de la route, les matériaux et matériels nécessaires à la réalisation des travaux autorisés par le présent arrêté pourront être déposés sur les dépendances de la voie (accotement...).

Les déblais de chantier non utilisés provenant des travaux seront évacués et transportés en décharge autorisée à recevoir les matériaux extraits par les soins du bénéficiaire de la présente autorisation ou de l'entreprise chargée d'exécuter les travaux.

En aucun cas ce dépôt ne pourra se prolonger pour une durée supérieure à celle des travaux prévue dans le présent arrêté. Les dépendances devront être rétablies dans leur état initial.

Article 3 - Préparation, implantation, ouverture de chantier, contrôles, réception et récolement

Préparation, implantation, ouverture de chantier

Avant exécution, les travaux feront l'objet d'un piquetage avec le représentant de l'agence routière départementale gestionnaire de la voie.

Agence routière de Vaison la Romaine
34 Avenue du General de Gaulle
84110 Vaison la Romaine
Tél : 04 90 67 99 60
agencerroutierevaisonlaromaine@vaucluse.fr

Une semaine avant le démarrage des travaux, le bénéficiaire devra remettre : les fiches techniques des matériaux utilisés, la formulation des enrobés

Les travaux devront être réalisés dans un délai d'un an à compter de la délivrance de la présente autorisation.

Contrôles, réception et récolement

Pendant les travaux, le bénéficiaire fera exécuter les contrôles permettant de garantir au gestionnaire de la voie l'implantation des ouvrages, la profondeur de pose des réseaux, la qualité des matériaux utilisés et la conformité de leur mise en œuvre dans les règles de l'art, les normes et les spécifications demandées par la présente autorisation. Les résultats de ces contrôles seront communiqués au gestionnaire de la voie lors de la constatation de fin de chantier.

Le gestionnaire de la voie se réserve le droit de faire exécuter des contrôles complémentaires, pendant ou après les travaux, pour s'assurer de la bonne exécution des ouvrages et en particulier de la qualité des matériaux de remblai et de leur mise en œuvre. Les ouvrages non conformes devront être repris aux frais du bénéficiaire.

Le bénéficiaire informera le gestionnaire de la voie de l'achèvement des travaux et lui demandera la constatation de fin de chantier. La conformité des travaux sera contrôlée par le gestionnaire de la voie, notamment au vu des résultats des contrôles effectués, de la remise en état des lieux et de la sécurité de circulation après travaux.

L'intervenant établira et tiendra à disposition du gestionnaire de voirie un ou des plans de récolement de ses installations de classe A, géoréférencés conformément à la réglementation en vigueur, et rattachés en planimétrie à la zone Lambert 93 et en altimétrie au système NGF-IGN69. Ils seront fournis sous forme dématérialisée.

La communication de ces plans au gestionnaire de la voie devra intervenir dans les trois mois suivant sa demande.

Article 4 - Sécurité et signalisation de chantier

Deux mois avant le début des travaux, l'entreprise chargée de leur exécution devra demander un arrêté de circulation auprès du gestionnaire de la voie en faisant référence à la présente autorisation et à son numéro.

La présente autorisation ne dispense pas le bénéficiaire des autres procédures réglementaires à effectuer préalablement à l'engagement des travaux, notamment la Déclaration des Travaux (DT), la Déclaration d'Intention de Commencement de Travaux (DICT).

Article 5 - Responsabilité et délai de garantie

Le délai de garantie sera réputé expiré après un délai de 1 an suivant la réception des travaux demandés par le bénéficiaire et qui sera faite par le gestionnaire de la voie après achèvement des travaux. Pendant ce délai, le bénéficiaire sera tenu d'assurer un entretien permanent de la chaussée définitivement reconstituée.

A défaut de communication des résultats de contrôles, ce délai est porté à 3 ans.

Il se devra d'entretenir l'ouvrage implanté sur les dépendances domaniales, à charge pour lui de solliciter auprès du gestionnaire de la voie l'autorisation d'intervenir pour procéder à cet entretien.

Son titulaire est responsable, tant vis-à-vis de la collectivité représentée par le signataire que vis-à-vis des tiers, des accidents de toute nature qui pourraient résulter de la réalisation de ces travaux ou de l'installation de ses biens mobiliers.

Dans le cas où l'exécution de l'autorisation ne serait pas conforme aux prescriptions techniques définies précédemment, le bénéficiaire sera mis en demeure de remédier aux malfaçons, dans un délai au terme duquel le gestionnaire de la voirie se substituera à lui. Les frais de cette intervention seront à la charge du bénéficiaire et récupérés par l'administration comme en matière de contributions directes.

Les droits des tiers sont et demeurent expressément réservés.

Article 6 - Validité et renouvellement de l'arrêté - Remise en état des lieux

Cette autorisation est délivrée à titre personnel et ne peut être cédée.

Elle est délivrée à titre précaire et révocable, et ne confère aucun droit réel à son titulaire : elle peut être retirée à tout moment pour des raisons de gestion de voirie sans qu'il puisse résulter, pour ce dernier, de droit à indemnité.

Elle est consentie, en ce qui concerne l'occupation de la dépendance domaniale pour une durée de 15 ans à compter de la date donnée pour le commencement de son exécution.

En cas de révocation de l'autorisation, ou au terme de sa validité en cas de non renouvellement, son bénéficiaire sera tenu, si les circonstances l'exigent, de remettre les lieux dans leur état primitif dans le délai d'un mois à compter de la révocation ou du terme de l'autorisation.

Passé ce délai, en cas d'inexécution, un procès-verbal sera dressé à son encontre, et la remise en état des lieux sera exécutée d'office aux frais du bénéficiaire de la présente autorisation.

Le gestionnaire de voirie se réserve le droit de demander le déplacement des ouvrages autorisés, aux frais de l'occupant du domaine public routier, dès lors que des travaux sur la chaussée ou ses dépendances le nécessiteront.

Fait à Vaison-la-Romaine, le 13 juillet 2022
Pour la Présidente et par délégation



Annexes :

Tranchées - fiche 2 tranchée sous chaussée trafic fort

Tranchées - fiche 6 tranchée hors chaussée sous accotement revêtu ou trottoir

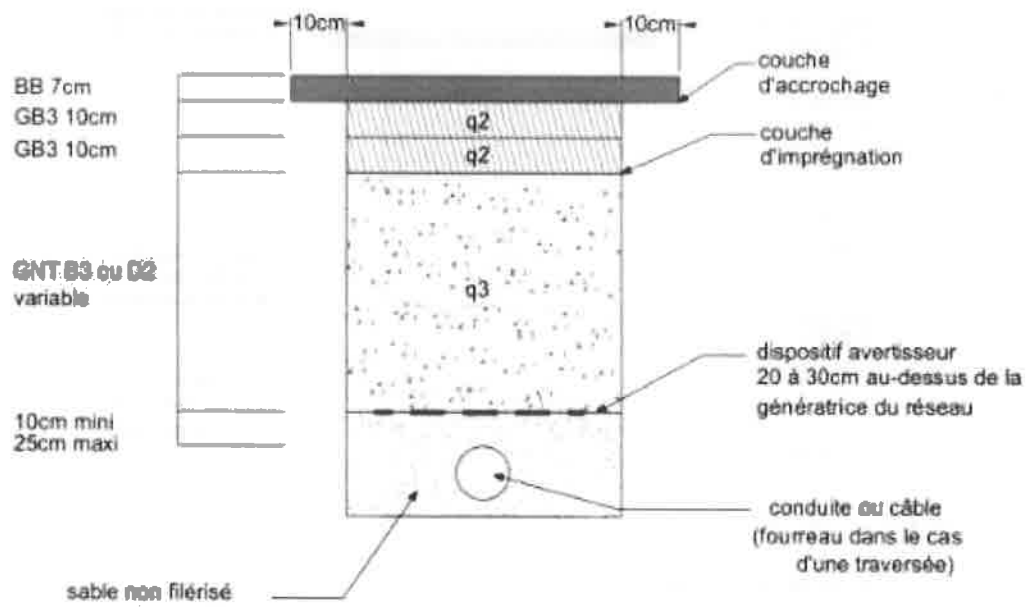
Diffusion :

- M. le Président (Syndicat Intercommunal des Eaux Région Rhône Aigues Ouvèze)
- Mme Véronique LAMOUREUX (SAUR CENTRE PROVENCE ALPES)
- M. le Directeur Départemental des Territoires
- M. le Maire de la commune de BOLLENE
- M. le Directeur des Interventions et de la Sécurité Routière

Le présent arrêté peut faire l'objet d'un recours auprès du tribunal administratif de Nîmes, dans un délai de 2 mois à partir de sa notification. Le tribunal administratif peut être aussi saisi par l'application informatique "Télérecours Citoyens" accessible par le site internet www.telerecours.fr
Conformément aux dispositions de la loi n° 2018-493 du 20 juin 2018 relative à la protection des données personnelles, le bénéficiaire est informé qu'il dispose d'un droit d'accès, de rectification, d'effacement ou de demande de limitation de traitement des données qu'il peut exercer, pour les informations le concernant, auprès de la collectivité signataire du présent document.

FICHE N° 2

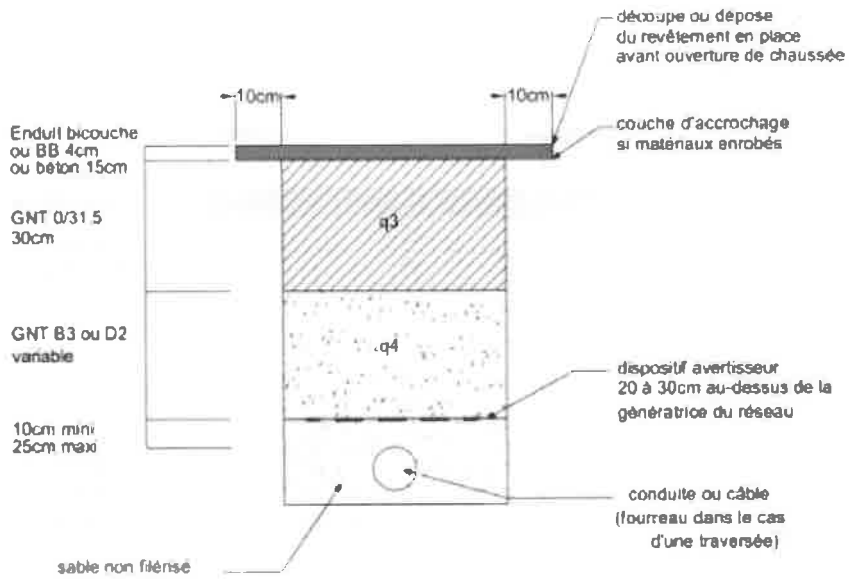
TRANCHEE ≥ 30 cm - SOUS CHAUSSEE - TRAFIC FORT



q2, q3 = qualité de compactage

FICHE N° 6

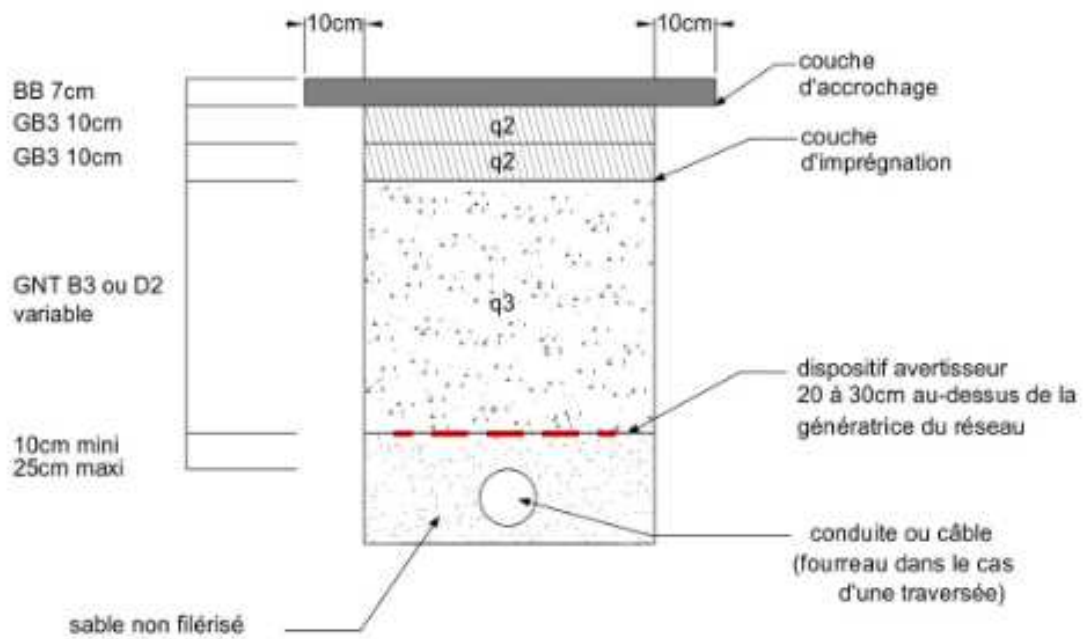
TRANCHEE HORS CHAUSSEE - SOUS ACCOTEMENT REVETU (ou TROTTOIR)



q3, q4 = qualité de compactage

FICHE N° 2

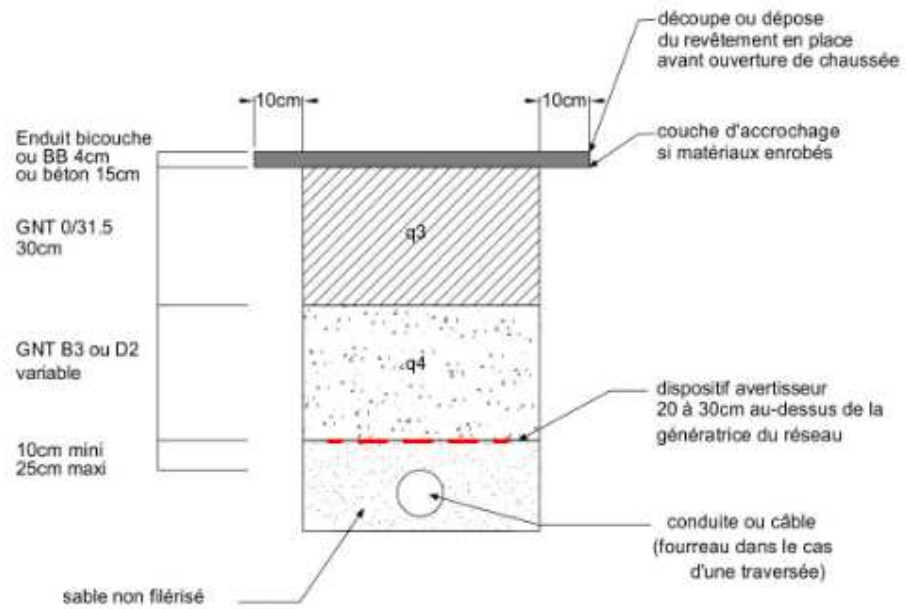
TRANCHEE ≥ 30 cm - SOUS CHAUSSEE - TRAFIC FORT



q2, q3 = qualité de compactage

FICHE N° 6

TRANCHEE HORS CHAUSSEE - SOUS ACCOTEMENT REVETU (ou TROTTOIR)



q3, q4 = qualité de compactage